



Basisafspraken voor regionale samenwerking Zorg en Welzijn voor mbo-studenten

Februari 2026



Overzicht



Dit document bestaat uit vijf hoofdstukken.

In de **introductie** schetsen we de achtergrond van de vraag aan AEF en de behoefte aan regionale samenwerking rondom zorg- en welzijnsondersteuning binnen mbo-instellingen.

In **hoofdstuk 2** geven we context bij deze vraag, met aandacht voor relevante wetgeving, actuele ontwikkelingen en de uitdagingen en dilemma's die hierbij spelen.

In **hoofdstuk 3** presenteren we richtinggevende basisafspraken voor regionale samenwerking als startpunt voor het duurzaam vormgeven van een laagdrempelige zorg- en ondersteuningsstructuur voor mbo-studenten. Deze afspraken zijn opgesteld op basis van literatuur en gesprekken met bestuurders en professionals uit het veld.

In **hoofdstuk 4** illustreren we op basis van literatuur en praktijk, een verdieping richting de implementatie van het ondersteuningsaanbod, de governance & organisatie, en de financiering.

Deze basisafspraken zijn in overleg met OCW geaccordeerd in het Bestuurlijk Overleg VNG / MBO Raad (2 februari 2026).

1. Introductie

2. Context bij de vraag

3. Basisafspraken voor regionale samenwerking zorg & ondersteuning op mbo-instellingen

4. Verdieping richting implementatie

Aanbod

Governance en organisatie

Financiering

5. Bijlagen

Respondentenlijst

Literatuurlijst

Vraag aan AEF: basisafspraken voor samenwerking voor mbo-studenten op het gebied van gezondheid en welzijn

Ambitie om toegankelijkheid van mbo te vergroten

In 2023 ondertekenden VNG, MBO Raad en NRTO de Werkagenda mbo van OCW. Eén van de prioriteiten van de Werkagenda is om de kansengelijkheid binnen het mbo te bevorderen. Eén van de doelstellingen is om de toegankelijkheid van het mbo voor studenten met een ondersteuningsbehoefte op het gebied van gezondheid en welzijn te vergroten, zodat de kans groter is dat zij een opleiding succesvol afronden. Het beschikbaar maken van ondersteuning aan deze studenten zien zij hierbij als belangrijke randvoorwaarde. Als concrete actie staat opgenomen:

“MBO Raad, NRTO en VNG werken samen een voorstel uit op basis waarvan gemeenten en mbo-scholen in de regio duurzame afspraken maken over welke ondersteuning door externe zorg partijen wordt geleverd aan studenten binnen en buiten de school.”

Initiële vraag aan AEF om basisinfrastructuur te verkennen

Als mbo-studenten gezondheids- of welzijnssteun nodig hebben, is dat soms moeilijk te organiseren. Vooral de stap van ondersteuning op school naar ondersteuning door gemeenten lijkt lastig te maken. Daarom vroegen VNG, MBO raad en OCW aan AEF: *Hoe kunnen gemeenten en mbo-instellingen een basisinfrastructuur voor hulp, ondersteuning en zorg op de leefdoeinen Welzijn en Gezondheid voor mbo-studenten realiseren? En wat is er bekend over wat werkt als het gaat om aanbod, organisatie en financiering van een dergelijke infrastructuur?*

Van basisinfrastructuur naar basisafspraken voor samenwerking

In nadere uitwisseling tussen gemeenten, mbo-instellingen en OCW bleek het woord basisinfrastructuur niet passend voor de vele lokale initiatieven en gemotiveerde samenwerkingsvormen die betrokken partijen afgelopen jaren ontwikkelden. Wel was er behoefte aan het expliciteren van **basisafspraken voor samenwerking**.

Doel van deze verkenning

Passend bij deze wens en behoeften uit het veld levert deze verkenning:

- Een set aan basisafspraken voor regionale samenwerking rondom de ondersteuning zorg en welzijn aan mbo-studenten.
- Een continuüm aan ondersteuningsaanbod bovenop de wettelijke basis die mbo-instellingen al bieden, waarin de ondersteuning oploopt in duur, intensiteit, nabijheid en complexiteit. Partijen kunnen hiermee regionaal bepalen welke vormen van ondersteuning uit het continuüm ze willen ontsluiten, passend bij hun lokale context en populatie.
- De inrichtingskeuze om samenwerking te organiseren binnen de structuur van de doorstroompunten uit de nieuwe Wet van school naar duurzaam werk (VSNDW), waarin onderwijsinstellingen, gemeenten en doorstroompunten verplicht samenwerken aan de overgang van jongeren naar vervolgonderwijs of werk.
- Een basis om verder in gesprek te gaan over een meer stabiele, langdurige financiering (regionaal en/of landelijk) voor de uitvoering van de afspraken om uitvoerende partijen rust te brengen en hoogfrequent gesprek over financiering te vermijden.

Met deze afgestemde basisafspraken kunnen partijen regionaal verder invulling geven aan bindende uitvoeringsafspraken over de inhoud en de vorm van ondersteuning waar alle mbo-studenten op kunnen rekenen, en de wijze waarop dit georganiseerd, gemonitord en gefinancierd wordt.

De aanpak volgt een trechtervorm: van brede verkenning naar keuzerichtingen voor het organiseren van hulp, ondersteuning en zorg voor mbo-studenten

Op basis van documentanalyse, regiogesprekken vanuit OCW/VNG/MBO Raad, interviews met betrokkenen, het bestuderen van een aantal praktijkvoorbeelden waarin de samenwerking tussen mbo- instellingen en gemeenten succesvol gevormd is, en bestuurlijke overleggen tussen MBO Raad en VNG zijn inzichten verzameld en samenwerkingsafspraken opgesteld.

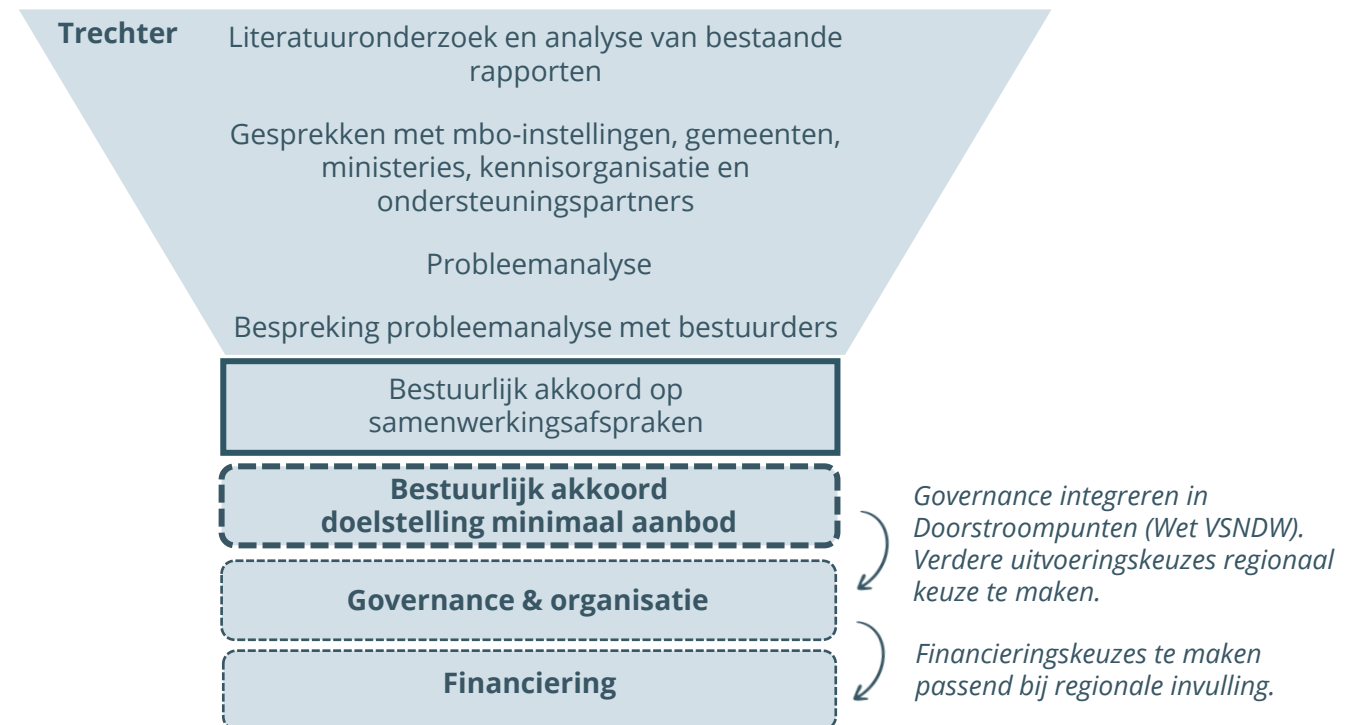
We haalden rode draden uit gesprekken met professionals, beleidsmedewerkers en bestuurders uit sociaal- en onderwijsdomein en lessen uit diverse regionale initiatieven.

De samenwerkingsafspraken die we opstelden, reiken tot en met het aanbod en definiëren daarmee het *Waarom* en *Wat* van de samenwerking.

Het *Hoe* moet vervolgens regionaal worden ingevuld, in afstemming tussen de direct betrokken partijen.

Voor de governance & organisatie van de samenwerking reiken we een passend, bestaand, landelijk kader aan, namelijk de Wet Van School naar Duurzaam Werk (VSNDW).

Tot slot delen we enkele reflecties over een meer structurele, langdurige financiering als opstap naar implementatie.



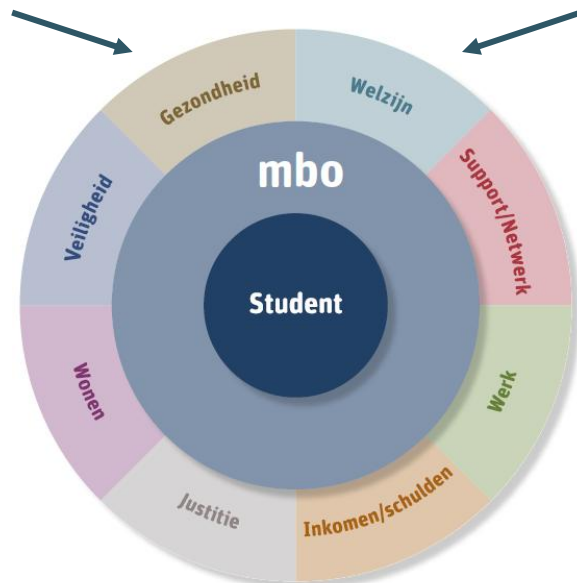
2. Context bij de vraag

Leefdomeinen van mbo-studenten hangen met elkaar samen, primaire afbakening in deze verkenning bij gezondheid en welzijn

Voor nu afbakenen op domeinen welzijn en gezondheid

Mbo-studenten kunnen ondersteuningsbehoeften hebben op verschillende leefgebieden. In deze onderzoeksopdracht ligt de focus op **welzijn en gezondheid**, zoals weergegeven in het figuur hieronder met de verschillende leefdomeinen van de student (Nji, 2023).

- Het domein **welzijn** betreft ondersteuning bij welbevinden (lichamelijk, geestelijk en sociaal), omgaan met stress en sociale verwachtingen, en lichte psychische of psychosociale klachten zoals angst en depressie.
- Het domein **gezondheid** gaat over het vroeg signaleren en aanpakken van verzuim en het bieden van laagdrempelige, vrijwillige hulp bij lichte problemen. Het omvat hulp bij het stimuleren van schoolaanwezigheid en gezonde leefgewoonten. En het voorkomen of aanpakken van beginnende problemen met middelengebruik (zoals roken, alcohol, drugs of gamen).



Domeinen laten zich niet eenduidig scheiden

Er bestaat een sterke wisselwerking met uitdagingen op andere leefdomeinen die vaak direct inwerken op gezondheid & welzijn. Zo kunnen financiële onzekerheid, chronische stress, concentratieproblemen und mentale klachten versterken. Ook kan Leben in unheimlichen Situationen (Zuhause, Nachbarschaft, Beziehungen) oder Beteiligung bei Kriminalität unheimlichkeit, Misstrauen und Stress vergrößern. Das kann sich äußern in Angst, Traurigkeit, Aggression, Missbrauch von Drogen oder Schulschwandern. Dadurch kommen solche Probleme im Unterricht oft über das Wohlbefinden und die Gesundheit ins Bild, auch wenn die primäre Ursache in einem anderen Bereich liegt.

Wens om in de toekomst ondersteuning uit te bereiden

Die Fokussierung auf Wohlbefinden/Gesundheit zeigt, dass diese Bereiche nicht isoliert stehen, sondern oft die 'Ausgangspunkte' für Probleme in anderen Bereichen sind, wie z.B. Schulden oder Sicherheit. Das unterstreicht die Notwendigkeit der Zusammenarbeit zwischen Bildung und Gemeinden und warum diese Zusammenarbeit erweitert werden muss, um auf andere Bereiche (wie Arbeit, Einkommen, Wohnen, Sicherheit und Gerechtigkeit) zuzugreifen, sobald eine solide Basis etabliert ist.

In lijn met Big 5 domeinen

Die VNG hanteiert in der Altersgruppe 16-27 die Big 5 als solide Basis für Jugendliche: Support/Netzwerk, Wohnen, Schule & Arbeit, Einkommen, Wohlbefinden. Die aktuelle Fokussierung auf zwei Bereiche (Gesundheit und Wohlbefinden), die direkt mit der Schulschwandern und der Schulschwandern zusammenhängen, ist inhaltlich und steuerbar im Einklang mit der Big 5-Ansatz: Wohlbefinden im Zentrum, Gesundheit als Voraussetzung für Unterricht/Arbeit, und Raum für späteres Einkommen/Schulden und Sicherheit mitzunehmen, sobald die Zusammenarbeit etabliert ist.

We richten ons op de brede mbo doelgroep: geen verder onderscheid in subgroepen. Focus: het ondersteunen van *alle* mbo-studenten met ondersteuningsbehoeften gezondheid en welzijn

Beschikbare kennis

- Het Nederlands Jeugdinstituut (Nji) onderscheidt¹ acht leefgebieden: Welzijn, Gezondheid, Support/netwerk, Werk, Inkomen/schulden, Wonen, Justitie en Veiligheid.
- Dit onderzoek richt zich op welzijn en gezondheid. Dan blijken er voor de brede groep studenten vooral aandachtspunten te zijn op mentale gezondheid². Dit leidt tot verzuim en studievertraging^{1,3}.
- Op mbo Entree en mbo niveau 2 is relatief veel uitval, die deels gerelateerd is aan problematiek buiten school⁴.
- Uit regiogesprekken die voorafgaand aan dit traject gevoerd zijn, bleek het belang van ondersteuning op locatie van een mbo-instelling, omdat de gang naar de gemeente vaak een drempel is.

Proces

- Uit het literatuuronderzoek bleek dat er verschillende problemen spelen bij de ondersteuning van mbo-studenten. Een meer afgebakende doelgroep kan helpen om gerichtere keuzes te maken op aanbod, organisatie en financiering. Geen enkele samenwerking kan immers alles oplossen.
- De complexiteit van het vraagstuk en de veelheid aan stakeholders maakten dat we in de gesprekken verkend hebben of afbakening van doelgroep helpend zou zijn voor het stimuleren van gewenste samenwerking.
- In het bestuurlijk overleg VNG / MBO Raad oktober 2025 zijn een aantal mogelijke doelen en doelgroepen van regionale samenwerking voorgelegd en besproken.

Uitkomst

Meer ondersteuning op locatie

Betere (psychosociale) gezondheid

Meer onderwijs-deelname

Meer diploma's (of microcredentials)

- **De samenwerkingsafspraken gelden voor alle mbo studenten (Entree t/m niveau 4) met een ondersteuningsbehoefte op het gebied van gezondheid en welzijn.** Een verdergaande doelgroepkeuze (bijv. mbo Entree of studenten met multiproblematiek) werkt fragmentatie in de hand.
- **De samenwerkingsafspraken zijn gericht op het positief beïnvloeden van de causale link tussen psychosociaal welzijn, onderwijsdeelname en het behalen van een startkwalificatie.** Wanneer de samenwerkende partijen studenten (preventief) ondersteunen, leidt dit tot een verhoogd studentenwelzijn en uiteindelijk minder uitval.
- **Ontsluiting van de ondersteuning op of via de locatie van de mbo-instelling** is belangrijk omdat deze plek aansluit bij de leefwereld van studenten en daarmee een natuurlijke vind- en ondersteuningsplaats is vanuit de wetenschap dat juist de overgang tussen locaties en organisaties maakt dat studenten vaak niet de hulp krijgen die zij nodig hebben. 'Ontsluiting' betekent het zó organiseren, positioneren en toegankelijk maken van zorg- en welzijnsondersteuning dat mbo-studenten deze tijdig, laagdrempelig en vanuit hun eigen leefwereld kunnen vinden en gebruiken.

¹ Mbo-student centraal (Nji, 2022)

² JOB-monitor (2024)

³ Samen werken aan optimale ondersteuning mbo-studenten (Nji, 2018)

⁴ Succesvolle aanpakken voor mbo-studenten in een kwetsbare positie (Nji, 2022)

Investeren in gezondheid en welzijn van mbo-studenten is belangrijk om uitval te verminderen en gezonde levensjaren te vergroten

Een grote groep Nederlanders heeft een mbo-opleiding of volgt deze

Ongeveer 40% van de Nederlandse bevolking heeft opleidingsniveau mbo 2, 3 of 4¹. Momenteel staan er bijna een half miljoen studenten ingeschreven op het mbo (Entree t/m niveau 4), meer dan op het hbo (plm. 450.000) en wo (plm. 350.000).

Mbo'ers zijn onmisbaar voor maatschappelijke transitie

Voor alle grote maatschappelijke transitie, zoals in de zorg, duurzaamheid en veiligheid zijn mbo'ers nodig. Kortom, mbo'ers zijn onmisbaar voor de toekomst van Nederland.

Mensen met een mbo-opleiding verschillen in gezondheid en levensverwachting van mensen met een hbo/wo opleiding

Mensen met mbo 2 t/m 4 opleiding leven gemiddeld 5,7 jaar korter in goede gezondheid dan mensen met een hoger inkomen en hbo/wo-opleiding². Mensen zonder startkwalificatie leven zelfs 14 jaar korter in goede gezondheid². Deze gezondheidsverschillen zorgen niet alleen voor mindere kwaliteit en kortere levensduur, maar zijn van invloed op de hele samenleving. Denk aan arbeidsmarktparticipatie, zorggebruik en sociale cohesie³.

Uitdagingen rondom welzijn hangen samen met uitval

Momenteel verlaat 6% van alle mbo-studenten het onderwijs zonder diploma. Van deze groep heeft 27% (mbo niveau 2-4) tot 46% (Entree) psychosociale problemen. Dit is dubbel zo vaak als studenten die hun opleiding wel afmaken⁴. Er is dus duidelijke samenhang tussen psychosociale problemen en vroegtijdig schoolverlaten.

Mbo-studenten zijn daarom een logische groep om in te investeren

Omdat mbo'ers zo'n grote en belangrijke groep zijn die meer risico loopt op gezondheidsproblemen, ligt het voor de hand om extra aandacht aan hun gezondheid te besteden. Zowel om op kortere termijn verzuim en uitval te verminderen als om op langere termijn aan meer gezonde levensjaren te werken, met alle voordelen die daarbij horen.

Mbo-studenten met ondersteuningsbehoeften op het gebied van gezondheid en welzijn worden nog niet voldoende geholpen

Wanneer mbo-studenten extra ondersteuning nodig hebben, bieden mbo-instellingen verschillende soorten begeleiding aan. Echter, soms hebben studenten extra ondersteuning nodig wanneer zij ergens tegenaan lopen in hun leven, zoals mentale problemen of schulden. Juist het op schakelpunt tussen mbo-instellingen en partners die deze ondersteuning kunnen bieden (zoals gemeenten) is deze ondersteuning nog niet optimaal georganiseerd en zijn er grote regionale verschillen.

Ideaalbeeld is het gezamenlijk organiseren van passende ondersteuning, inclusief de mogelijke zorg. Maar uit de Evaluatie Passend Onderwijs mbo (2020) blijkt dat de samenwerking tussen mbo, gemeenten en partners in het sociaal domein nog niet optimaal is. Studenten ontvangen niet altijd de ondersteuning die zij nodig hebben om hun opleiding te volbrengen.

¹Wat is het onderwijsniveau van Nederland? - Nederland in cijfers 2024 | CBS

²StatLine - Gezonde levensverwachting; geslacht, leeftijd en onderwijsniveau

³Cijfers en feiten gezondheidsverschillen | Loketgezondleven.nl

⁴Samenhang tussen problemen en de kans op voortijdig schoolverlaten | CBS

Doordat er sprake is van een grijs gebied in de verantwoordelijkheden van mbo-instellingen en gemeenten, kunnen mbo-studenten met een ondersteuningsvraag tussen wal en schip vallen [1/2]

Samenwerking tussen het mbo en gemeenten is nodig

Mbo-instellingen zijn verantwoordelijk voor het geven van onderwijs en bieden van passend onderwijs. Voor zover het betrekking heeft op het kunnen volgen van onderwijs, zijn ze ook verantwoordelijk voor het organiseren en vormgeven van onderwijsondersteuning.

Gemeenten hebben vanuit o.a. de Jeugdwet, de Wet publieke gezondheid en de Wmo verantwoordelijkheden voor preventie, jeugdhulp en maatschappelijke ondersteuning. Denk aan ondersteuning door buurtteams, jongerenwerk, jeugdgezondheidszorg (bijv. jeugdarts/verpleegkundige) of preventie rond middelengebruik.

Mbo-studenten kunnen problemen hebben op de snijvlakken van deze verantwoordelijkheden; het grijze gebied. Onderwijsondersteuning komt vanuit mbo-instellingen zelf, uitgevoerd door onderwijsprofessionals (bv. hulp bij ernstige dyslexie, extra faciliteiten bij examens, aangepast programma vanwege een chronische ziekte). Maar ook belemmeringen op andere gebieden van hun leven kunnen een negatief effect hebben op hun studieloopbaan (bv. uitdagende thuissituatie of psychische kwetsbaarheid). Dergelijke problemen kunnen indirect prestaties van studenten of mogelijkheid om onderwijs te volgen beïnvloeden. De ondersteuning die mbo-studenten hierbij nodig hebben, wordt niet door de mbo-instellingen aangeboden, maar door externe partners, zoals bijvoorbeeld jeugdhulpverleners, psychiaters, jongerenwerkers en budgetcoaches.

Wie pakt dit dan op? Mbo-instellingen vanuit hun nabijheid en (indirecte) verantwoordelijkheid voor onderwijs, of het sociaal domein vanuit hun verantwoordelijkheden voor jeugdhulp en maatschappelijke ondersteuning, en de medeverantwoordelijkheid deze ondersteuning te laten aansluiten op het onderwijs?

Het **grijze gebied** betreft **situaties waarin mbo-studenten ondersteuningsbehoeften hebben op het snijvlak van onderwijs, zorg en welzijn, waarvoor geen eenduidige verantwoordelijkheid of bekostiging is vastgelegd**. Het gaat om ondersteuning die niet volledig onder de taak van mbo-instellingen valt en ook niet vanzelfsprekend door het gemeentelijk sociaal domein wordt opgepakt, terwijl deze wel noodzakelijk is voor onderwijsdeelname, welzijn en gezondheid van de student.

Quotes en casussen van mbo-studenten ter illustratie¹

"Ik heb drie begeleiders om me heen. Ik wil gewoon één persoon die iets voor me kan doen."



Gebrek aan continuïteit en één aanspreekpunt

Een mbo-student krijgt bij wisseling van leerjaar, opleiding en stage telkens een andere begeleider. Elke professional heeft een afgebakende rol en mag 'net niet' helpen bij alle zaken. De student moet steeds opnieuw zijn verhaal doen, terwijl problemen zich opstapelen.

Bron: (NJI 2023)



"Ik zit in een rolstoel, bij mij zie je meteen dat ik iets heb. Maar bij veel andere ziektes heb je dat niet en die studenten worden niet zo snel geholpen."

Doordat er sprake is van een grijs gebied in de verantwoordelijkheden van mbo-instellingen en gemeenten, kunnen mbo-studenten met een ondersteuningsvraag tussen wal en schip vallen [2/2]

Quotes en casussen van mbo-studenten ter illustratie

Onvoldoende zichtbaarheid van ondersteuningsaanbod kan leiden tot gemiste hulp

Een kwart tot een derde van de studenten met een ondersteuningsbehoefte geeft aan dat zij begeleiding, het gevoel van gezien of begrepen worden, of passende hulpmiddelen missen.

Tegelijkertijd blijkt binnen mbo-instellingen dat het ondersteuningsaanbod onvoldoende bekend is: ongeveer een derde van de beleidsmedewerkers en opleidingsmanagers geeft aan dat dit aanbod slechts deels of niet bekend is binnen de instelling. Daardoor weten studenten en docenten niet altijd welke ondersteuning beschikbaar is, waardoor bestaande voorzieningen soms niet of te laat worden benut.

Bron: Monitor passend onderwijs mbo (2024)



“Op school boden ze me alle ondersteuning die ik nodig had, maar voor stage moest ik wel overal aan voldoen. Er werd minder rekening gehouden met mijn beperkingen.”

Ondersteuning schiet tekort tijdens stage (BPV)

Een student met een groeistoornis liep vast in de thuiszorg omdat het werk fysiek te zwaar was. Een andere stageplek was een passende oplossing, maar kwam pas in beeld toen school actief meekeek. Zonder die regie raken studenten tijdens stages gemakkelijk buiten beeld, met verzuim of uitval tot gevolg.

Tijdens stages lukt het mbo veel minder vaak om extra ondersteuning te bieden dan op school. Problemen ontstaan vaak doordat aanpassingen op de werkplek nodig zijn, terwijl afstemming tussen school en stagebedrijf ontbreekt.

Bron: KBA Nijmegen (2024), NJI (2023) en interviews

Tussen onderwijs en zorg valt de student stil

Sharon (21) volgt een mbo-opleiding niveau 2 en is gemotiveerd om haar leven op orde te krijgen voor haar jonge dochter. Ze kampt met stress, depressieve klachten en huiselijk geweld. Hoewel haar coach en studentadviseur tijdig signaleren dat zij specialistische hulp nodig heeft, loopt Sharon vast door lange ggz-wachlijsten en het ontbreken van directe aansluiting tussen school en gemeentelijke zorg. Haar verzuim neemt toe en haar stage wordt voortijdig beëindigd. Pas na een crisissituatie ontstaat via een multidisciplinair overleg snelle toegang tot ggz en ambulante hulp, gecombineerd met aangepast onderwijs. De casus laat zien hoe studenten zonder tijdige ketenregie en vaste schakel tussen onderwijs en zorg gemakkelijk tussen wal en schip raken.

Bron: NJI (2018)



Er zijn al veel lokale initiatieven van mbo-instellingen en gemeenten die gezamenlijk proberen ondersteuning naadloos en effectief op elkaar aan te laten sluiten

	Firda	Graafschap College (Loopbaanplein)	Alfa College (School als Wijk)	Albeda (Klas als Werkplaats)	ROC van Twente (Loopbaancentrum)	Mbo Utrecht en ROC Midden Nederland
Bij wie kan je direct op school terecht als student?	<p>Onderwijsteam:</p> <ul style="list-style-type: none"> • Docent Inclusief Onderwijs (DIO) • Studieloopbaanbegeleider (SLB'er) <p>Student Service Centrum:</p> <ul style="list-style-type: none"> • Schoolmaatschappelijk werker (SMW) • Regiehouder begeleiding • Time-out voorziening • Peer-to-peer • groepsinterventie (voorlichting/training) 	<ul style="list-style-type: none"> • SLB'er • Zorgdecaan (verwijst naar loopbaanplein) • Bijgeschoolde docenten <p>Loopbaanplein met interne en externe trajectbegeleiders:</p> <p>Intern:</p> <ul style="list-style-type: none"> • Orthopedagogen • Psycholoog • Loopbaan- en projectadviseurs 	<ul style="list-style-type: none"> • Loopbaancentra met 2^e lijns-ondersteuning • Orthopedagogen • Open spreekuren met Tactis (GGD/GGZ) 	<ul style="list-style-type: none"> • SLB'er (tandem met KAW) • KAW'er (klassenbegeleiders met jeugdhulpachtergrond) • SMW • Trajectbegeleider • Time4You (gedragscoaches) 	<p>Teamdeskundigen, mentoren en SLB'ers op school verwijzen door naar het loopbaancentrum:</p> <ul style="list-style-type: none"> • Voor alle ingeschreven studenten 5x individuele begeleiding 2e lijn • Persoonlijke begeleiding door hulpverleners/SMW • Externe mentoring • Jeugdarts in dienst voor alle studenten tot 10 weken uit onderwijs. • Groepstrajecten voor wie niet de opleiding kan volgen (docenten met hulpverleningskennis) 	<p>Buurtteam MBO (scholen in Utrecht):</p> <ul style="list-style-type: none"> • SMW • Jeugdarts voor 18- (in Utrecht) • Jeugdverpleegkundige 18+ <p><i>NB: Inzet buurtteams MBO Utrecht stopt per augustus 2026</i></p>
Wie wordt er extern ingevlogen op school als je ondersteuning nodig hebt?	<ul style="list-style-type: none"> • GGZ • GGD • Verslavingszorg • Jongerenwerk • Wijkteam 	<ul style="list-style-type: none"> • maatschappelijk werkers • jeugdzorgmedewerkers • ambulante begeleider cluster 2, 3, 4 	<ul style="list-style-type: none"> • SMW • Welzijnsmedewerkers voor overbruggingshulp 		<ul style="list-style-type: none"> • GGZ • Verslavingszorg (niet in dienst school, werken op een mbo-locatie) • Jongerenwerk 	<ul style="list-style-type: none"> • SMW (Amersfoort en Nieuwegein)
Welke samenwerking bestaat er buiten school?	<ul style="list-style-type: none"> • Gespecialiseerde zorgprofessionals 	<ul style="list-style-type: none"> • Groepsbehandeling (max. 8 studenten) Acceptance and Commitment Therapy en Psychomotorische Therapie 	<ul style="list-style-type: none"> • Bureau halt • Schoolarts • GGD • GGZ • Wijkteams (met name niveau 1 en 2) 	<ul style="list-style-type: none"> • Jeudhulporganisatie Enver (werkgever KAW) • Wijkteams • Jongerenloket • Jongerenwerk • Leerplichtambtenaren • Huisartsen • GGZ 	<ul style="list-style-type: none"> • Wijkteams • Jeugdartsen GGD (Kentalis) 	<ul style="list-style-type: none"> • Huisartsen • Wijkteam

*De tabel is gebaseerd op de gesprekken en beschikbare documentatie van de genoemde mbo-instellingen en geeft een indicatief beeld van hoe hun ondersteuningsaanbod is ingericht. Het overzicht is niet uitputtend, en bedoeld als illustratie van variatie in aanbod in de praktijk.

In de praktijk lopen samenwerkingsinitiatieven tegen een aantal uitdagingen aan [1/2]

Roep om gedeelde basis voor samenwerking: vele wielen uitgevonden

Er bestaan vele initiatieven op lokaal en regionaal niveau om mbo-studenten te ondersteunen op het snijvlak van onderwijs en zorg/welzijn. Er zijn veel samenwerkingsverbanden, met allemaal een andere schaal, doel, partners, samenwerkingsvorm etc. Deze samenwerkingsverbanden zijn opgericht op een schaal die bij de betreffende lokale opgave past, maar in de optelsom van alle lokale samenwerkingen raakt het overzicht gemakkelijk kwijt.

Partijen weten elkaar de afgelopen jaren steeds meer en beter te vinden. Wel geven partijen aan het idee hebben steeds opnieuw het wiel te moeten uitvinden.

Beeld uit regio's: Ondersteuningsvragen hangen samen

Ook uit eerdere regiogesprekken (eind 2024) vanuit OCW/VNG en MBO Raad met gemeenten en mbo-instellingen blijkt dat de meeste vragen om ondersteuning en zorg van mbo-studenten vallen onder (psycho)sociale zorg. Gesprekspartners benoemden de behoefte aan ondersteuning en zorg door een (jeugd-/huis)arts om de belastbaarheid van de student te kunnen vaststellen, laagdrempelig (overbruggings)zorg te kunnen bieden en om te kunnen schakelen met externe hulpverlening voor doorverwijzing naar specialistische expertise. Niet alleen zorg-gerelateerd; studenten hebben ook behoefte aan ondersteuning bij financiën, huisvesting en veiligheid (op school en binnen gezin). Voor studenten hangen deze ondersteuningsvragen vaak met elkaar samen.

Betrokken partijen opereren op verschillende schaalniveaus

Mbo-instellingen hebben vaak een regionale en soms zelfs bovenregionale functie. Hier komen studenten uit veel verschillende gemeenten. Gemeenten zijn verantwoordelijk voor hun inwoners binnen de gemeentegrenzen. Zorginstellingen zijn vaak werkzaam op regionaal niveau.

Deze verschillen zorgen ervoor dat iedereen voor een andere (deel)populatie verantwoordelijk is en dat je altijd met een veelvoud aan partijen te maken hebt die allemaal anders werken. Dit bemoeilijkt de uitvoering.

Wanneer er op de schaal van een mbo-instelling afspraken worden gemaakt met gemeenten, is het lastig om alle partijen te laten betalen. Kosten zijn immers vaak niet goed toe te rekenen aan individuele inwoners, waardoor niet duidelijk is welke gemeente hoeveel moet betalen.

In de praktijk lopen samenwerkingsinitiatieven tegen een aantal uitdagingen aan [2/2]

Gebrek aan mogelijkheden voor langdurende financiering

Veel samenwerkingen kennen tijdelijke financieringsafspraken en een mix van (tijdelijke) middelen. Dit maakt deze samenwerkingen kwetsbaar. Verantwoordelijkheden en taken worden bij partijen belegd vanuit wetten die een domein afbakenen. Financiering is gericht op de taak zoals omschreven in de wet, niet op overgangen tussen die wetten. In overgangen tussen wetten valt vaak een gat. Dit gat wordt gedicht met (vaak) tijdelijke financiering en samenwerking. Dat betekent dat werkende samenwerkingsinitiatieven veel tijd en energie kwijt zijn aan frequente overleggen over financiering. Dit komt de continuïteit en rust in de uitvoering niet ten goede.

Extra aandacht tijdens stages

Stages vormen een structureel onderdeel van het mbo-onderwijs (bij BBL 80% van de studietijd), maar juist in deze fase kunnen studenten (tijdelijk) buiten beeld raken van de school. Stages zijn een regulier onderdeel van het onderwijscurriculum en vallen daarmee volledig onder de school-taak.

De fysieke afstand tussen school en stageplek maakt het lastiger om signalen op te vangen en tijdig ondersteuning te bieden, terwijl juist tijdens deze periode problemen kunnen ontstaan of verergeren, bijvoorbeeld rond motivatie, aanpassingen op de werkplek of persoonlijke omstandigheden.

In de ondersteuning vraagt dit iets extra's. Vanuit de brede pedagogische basisgedachte zijn er meerdere partijen die jongeren kunnen ondersteunen tijdens deze fase. Zowel in de signalering van ondersteuningsbehoefte als in de uitvoering van de hulp is dit iets om rekening mee te houden. In het vormgeven en nadenken over ondersteuning zorg en welzijn aan mbo-studenten verdient deze fase en extra aandacht. Vanuit een aparte lijn in de verbeteragenda lopen ook initiatieven ter verbetering.

Daarom de roep om landelijke samenwerkingsafspraken vast te stellen. Dit vraagstuk brengt twee paradoxen met zich mee

Spanning tussen landelijke aanbod afspraken én lokaal maatwerk

Zowel gemeenten als mbo-instellingen hebben een bepaalde mate van beleidsvrijheid in welke ondersteuning zij bieden en hoe zij dit vormgeven. Dit is een belangrijk uitgangspunt in de betreffende wetten en maakt het mogelijk om optimaal aan te sluiten bij de eigen populatie.

Vanuit het perspectief van mbo-instellingen is het begrijpelijk dat zij een uniforme werkwijze tussen gemeenten willen, omdat zij soms met tientallen gemeenten van herkomst van hun studenten te maken hebben. Ook vanuit gemeenten is de wens begrijpelijk dat zij willen weten waar zij bij een mbo-instelling op kunnen rekenen. Daarbij kennen gemeenten genoeg uitdagingen rondom hun huidige taken en budgetten (bijv. jeugdhulp). De mbo doelgroep is voor gemeenten slechts één van de vele doelgroepen.

Het standaardiseren van aanbod en organisatie raakt de beleidsvrijheid van gemeenten en mbo-instellingen en gaat daarmee deels in tegen de gedachten achter de decentralisaties. Tegelijk ervaren partijen te grote landelijke verschillen in de ondersteuning van studenten als onwenselijk. Het zou voor het ondersteuningsaanbod voor een student niet uit moeten maken wat de woonplaats is.

Spanning tussen uniform organiseren én voldoende vrijheid in de uitvoering

In veel gevallen zorgt lokale beleidsvrijheid voor een betere ondersteuning van studenten of inwoners. Op grensvlakken, waar samenwerking nodig is, zit het echter in de weg. Mbo-instellingen en gemeenten weten niet wat ze van elkaar kunnen verwachten, waardoor steeds opnieuw afspraken gemaakt moeten worden, of onbedoeld gaten in het aanbod ontstaan.

Bindende bestuurlijke afspraken, een samenwerkingsverplichting en het uniformeren van aanbod kunnen antwoorden zijn op dit probleem. En hebben een prijs. Letterlijk, in de zin dat het geld kost, maar ook inhoudelijk. Hoe meer landelijke kaders gesteld worden aan aanbod en werkwijzen, hoe groter de kans is dat deze eisen niet goed aansluiten op de lokale situatie en behoeften.

Bij het formuleren van basisafspraken voor samenwerking moet dus gezocht worden naar het midden tussen uniformiteit ten behoeve van eenduidig aanbod voor studenten enerzijds, en vrijheid om aan te sluiten bij de lokale context anderzijds.

Er zijn meerdere wettelijke kaders relevant rondom het vraagstuk van mbo-studenten met een ondersteuningsbehoefte [1/2]

	Wet educatie en beroepsonderwijs (WEB)	Wet gelijke behandeling op grond van handicap of chronische ziekte (WGBH/CZ)	Wet van school naar duurzaam werk (VSNDW)	Jeugdwet
Taak	Het bieden van adequate en toegankelijke opleidingen op het mbo.	Het verbieden van discriminatie op grond van handicap of chronische ziekte en het borgen van gelijke toegang en deelname aan onderwijs.	Verbeteren en verduurzamen van de overgang van onderwijs naar werk voor jongeren (<27 jaar) met een afstand tot de arbeidsmarkt.	Signaleren, ondersteunen bij opgroei- en opvoed-problemen, psychische problemen en beperkingen
Ondersteuningsvorm	Zorgplicht van instellingen; begeleidingsvormen	Aanpassingen om belemmeringen tot deelname weg te nemen, zoals leeromgeving, examinering, begeleiding, toegankelijkheid van informatie en voorzieningen	Aanvullende loopbaanbegeleiding (in het mbo), begeleiding terug naar school/werk (Doorstroompunten) en aanvullende ondersteuning (gemeenten)	Individuele begeleiding, opvoedhulp en behandeling
Verantwoordelijke partij	Mbo-instellingen	Mbo-instellingen, werkgevers	Mbo-instellingen, Doorstroompunten, gemeenten (vanuit Participatiewet)	Gemeenten
Financiering	Lumpsum (OCW). Lesgeld/cursusgeld (student).	Geen specifieke overheidsfinanciering (?)	Lumpsum (mbo-instellingen), SPUK (contact-gemeenten voor uitvoering DP), Verdeling volgens CBS-verdeelmodel	Algemene Uitkering (AU) vanuit het Rijk, geen bestedingsverplichting

Er zijn meerdere wettelijke kaders relevant rondom het vraagstuk van mbo-studenten met een ondersteuningsbehoefte [2/2]

	Wet maatschappelijke ondersteuning (Wmo)	Wet publieke gezondheid (WPG)	Zorgverzekeringswet	Wet integrale suïcidepreventie (in werking per 1-1-2026)
Taak	Ondersteunen burgers in zelfredzaamheid en participatie	Beschermen, bewaken en bevorderen van de gezondheid van alle inwoners van Nederland	Zorg bieden bij somatische en psychische problemen	Bevorderen en duurzaam verankeren van integrale suïcidepreventie: landelijke regie op beleid én lokale uitvoering door gemeenten, sector-overstijgend (o.a. onderwijs, zorg, sociaal domein, veiligheid)
Ondersteuningsvorm	Individuele begeleiding en sociale basis (o.a. jongerenwerk)	Collectieve en individuele preventie, openbare geestelijke gezondheidszorg, jeugdgezondheidszorg	Medische behandeling, individuele of groeps-behandeling (GGZ)	Collectieve preventie en vroegsignalering, inclusief lokale publieks- en risicogerichte interventies, netwerk- en ketensamenwerking, deskundigheidsbevordering en aansluiting op landelijke hulplijn/kennisinfrastructuur.
Verantwoordelijke partij	Gemeenten	GGD en gemeenten	Zorgverzekeraars	Ministerie van VWS voor integraal nationaal beleid; gemeenten krijgen een wettelijke taak om lokaal suïcidepreventiebeleid te ontwikkelen en uit te voeren, in/naast de publieke gezondheidsstructuur.
Financiering	Algemene Uitkering (AU) vanuit het Rijk, geen bestedingsverplichting	Gemeenten, die dit veelal bekostigen uit de Algemene Uitkering (AU)	Vergoeding door zorgverzekeraars	Structurele rijksmiddelen voor gemeenten om de wettelijke taak uit te voeren (via Rijksbegroting/gemeentelijke middelen), plus landelijke financiering van de hulplijn en kennisbasis.

Er zijn meerdere relevante landelijke ontwikkelingen rondom deze samenwerking tussen mbo-instellingen en gemeenten [1/2]

Richtinggevend kader convenant Stevige Lokale Teams

In de Hervormingsagenda Jeugd is afgesproken te komen tot een convenant 'Stevige lokale teams' met bestuurlijke afspraken voor een duurzame transformatie van het sociaal domein, met daarin een belangrijke rol voor lokale teams. Dit convenant wordt voorjaar 2026 verwacht en geeft partijen inzicht in wat (minimaal) van gemeenten mag worden verwacht als het gaat om lokale teams. Onderwijspartijen (OCW, PO-, VO- en MBO Raad) zijn betrokken bij het opstellen van dit convenant vanwege de noodzaak van goede samenwerking tussen lokale teams, jeugdhulp en de lokale pedagogische basis.

Gemeenten werken aan verbetering van de toegang tot hulp en ondersteuning voor inwoners door lokale teams stevig te verankeren in de leefwereld van mensen. Het Richtinggevend Kader (RK)¹ is een leidraad van de VNG die beschrijft wat inwoners mogen verwachten van lokale teams in het sociaal domein. Gemeenten hebben in VNG verband zich hieraan gecommitteerd. Met het convenant sterke lokale teams maken gemeenten verdere afspraken met andere partijen vanwege de noodzaak van goede samenwerking tussen lokale teams, jeugdhulp en de lokale pedagogische basis. Het convenant bestaat uit een basismodule met de zogenaamde jeugd vijfhoek (Rijk, gemeenten, aanbieders, jongeren/ouders, inwoners, professionals). De planning is dat die basismodule begin 2026 bestuurlijk wordt vastgesteld. Daarna volgen aanvullende modules ten aanzien van ondersteuning van volwassenen (Wmo/bestaanszekerheid) en de samenwerking met partijen uit de pedagogische basis (waaronder het MBO).

Wet van School naar Duurzaam Werk (VSNDW)

De VSNDW treedt in werking per 1 januari 2026. De wet moet de overgang van school naar werk voor jongeren tot 27 jaar met een (potentieel) risico op afstand tot de arbeidsmarkt verbeteren. Scholen (vo, pro, vso, mbo) moeten extra loopbaanbegeleiding bieden, ook ná diplomering / verlaten van de school, richting werk of vervolgopleiding.

Doorstroompunten, de regionale instellingen die ondersteuning organiseren, krijgen een uitgebreidere rol: ze worden verantwoordelijk voor jongeren zonder startkwalificatie tot 27 jaar, en moeten samenwerken met onderwijs en gemeenten. Deze samenwerking wordt wettelijk verplicht gesteld, met regionale programma's waarin casusgerichte samenwerking wordt vastgelegd. Deze taakuitbreidingen inclusief bekostiging en gegevensuitwisseling zijn structureel verankerd.

Aanpassingen Participatieverordeningen: Open zetten instrumentarium voor thuiszitters

Sinds 2024 verkennen SZW, OCW en VWS samen met gemeenten de mogelijkheid om het participatie-instrumentarium te verruimen naar jongeren die nog leerplichtig zijn of onder de kwalificatieplicht vallen, maar niet deelnemen aan onderwijs (thuiszitters). In het verlengde van de Hervormingsagenda Jeugd en de Wet VSNDW krijgen gemeenten ruimte om het participatiebudget in te zetten voor maatwerkvoorzieningen voor deze groep: begeleiding, activering, (leer)werkplekken, coaching, oriëntatietrajecten of dagbesteding. Dit is te zien als verschuiving van 'recht op ondersteuning via school' naar 'recht op ondersteuning via gemeente', zodra school (tijdelijk) geen passend kader biedt. Dit maakt mogelijk dat gemeenten — zonder formele schoolinschrijving — voorzieningen inzetten die bijdragen aan terugkeer naar onderwijs of duurzame participatie.

¹https://vng.nl/sites/default/files/2024-03/richtinggevend_kader_toegang_lokale_teams_en_integrale_dienstverlening.pdf

Er zijn meerdere relevante ontwikkelingen rondom deze samenwerking tussen mbo-instellingen en gemeenten [2/2]

Wetsvoorstel terugdringen schoolverzuim

Dit wetsvoorstel ligt nu voor bij de Tweede Kamer. Het voorstel versterkt de registratie en monitoring van de aan- en afwezigheid van leerlingen en mbo-studenten tot 18 jaar. Door aanwezigheid sneller in kaart te brengen, kunnen scholen risico's eerder signaleren en tijdig passende maatregelen nemen, zoals extra begeleiding door een mentor of het inschakelen van een jeugdarts. Daarnaast zorgt de verbeterde registratie voor een vollediger beeld van schooluitval, zowel geoorloofd als ongeoorloofd. Dit bevordert de samenwerking tussen scholen, leerplichtambtenaren en samenwerkingsverbanden. Een belangrijk onderdeel van het wetsvoorstel is het terugdringen van langdurige vrijstellingen van de leerplicht. Vrijstellingen vanwege lichamelijke of psychische redenen worden voortaan flexibeler en voor kortere periodes verleend. Dit biedt de mogelijkheid om te onderzoeken wat wél haalbaar is in de ontwikkeling van het kind en om gericht toe te werken naar een passende vorm van onderwijs.

Zorg in Onderwijstijd (ZiO)

Zorg in Onderwijstijd (ZiO) zorgt ervoor dat leerlingen, tijdens de schooluren, aanvullend op de onderwijsondersteuning ook zorg (Wlz) of jeugdhulp kunnen krijgen die nodig is om onderwijs te kunnen volgen. ZiO richt zich op cluster 3 en 4. Financiering is op dit moment versnipperd vanuit verschillende wetten (Jeugdwet, Wet langdurige zorg / Wlz, Zorgverzekeringswet). Vanuit OCW en VWS is er een beleidsproces gaande om ZiO eenvoudiger, regelarmer en collectief in te richten. Waardoor mogelijk individuele indicaties deels achterwege kunnen blijven, en waarbij de ondersteuning en zorg eenvoudiger “beschikbaar op school” komt. Er zijn in het land talrijke voorbeelden waarin zorgaanbieders, gemeenten, scholen en zorgkantoren gezamenlijk afspraken hebben gemaakt over bekostigingspatronen om zorg in onderwijstijd mogelijk te maken. De verwachting is dat in de komende jaren wet- en regelgeving (Jeugdwet, Wlz, onderwijswetten) wordt aangepast om de collectieve inzet van zorg tijdens schooltijd waar nodig structureel mogelijk te maken.

Actieprogramma mentale gezondheid

De GGZ kampt met lange wachtlijsten. Het actieprogramma mentale gezondheid en ggz is erop gericht om de toegankelijkheid van de GGZ te verbeteren. De maatregelen in dit actieprogramma overlappen deels met het IZA en AZWA, maar vragen ook aanvullende inspanningen van de sector.

Gemeentelijke aanpak 16-27

Als jongeren 18 worden, vallen ze deels onder andere wettelijke kaders dan voorheen. Daardoor houdt zorg of ondersteuning soms op en vallen jongeren tussen wal en schip. Veel gemeenten werken aan de overgang jeugd naar volwassenheid met een integrale aanpak die de Big 5-leefgebieden (wonen, inkomen, welzijn, werk/school en support) met elkaar verbindt. Specifiek voor jongeren die uitstromen uit de jeugdzorg spannen gemeenten zich samen met jeugdhulpaanbieders in om vroegtijdig (rond 16e levensjaar) in beeld te krijgen welke zorg en ondersteuning er op de leefgebieden nodig is voor een soepele overgang.

IZA en AZWA

Zorgpartijen hebben in het Integraal Zorgakkoord (IZA) afgesproken om door samenwerking zorg ‘naar de voorkant’ te verplaatsen. Door preventie, of substitutie. Dit vraagt veel samenwerking, die op IZA-regioniveau georganiseerd is. Aanvullend op het IZA is het Aanvullend Zorg en Welzijns Akkoord (AZWA) gesloten, waar ook afspraken gemaakt zijn over samenwerking met het sociaal domein. Zo moet in alle gemeenten een stevige lokale basis aanwezig zijn, en worden in alle IZA-regio's basisfunctionaliteiten geïmplementeerd: ketenaanpakken waarin zorg en sociaal domein of publieke gezondheid intensief samenwerken.

3. Basisafspraken voor regionale samenwerking zorg & ondersteuning op mbo-instellingen

Waarom samenwerkingsafspraken en werkzame elementen in de huidige samenwerkingen

Grijs gebied tussen wetten blijft en vraagt om expliciete afspraken

De wettelijke taken van mbo-instellingen en gemeenten borgen al veel van de benodigde ondersteuning. Veel van deze wetten zijn echter ruim geformuleerd. Daarnaast zorgt tekort aan mensen of middelen ervoor dat niet alle taken even actief opgepakt worden, of dat er wachtlijsten zijn. Mbo-studenten met een relatief grote ondersteuningsbehoefte hebben hier het meeste last van, aangezien zij de ondersteuning het hardst nodig hebben.

Om mbo-studenten niet tussen wal en schip te laten vallen en hen passende ondersteuning te bieden, maken MBO-Raad, VNG en OCW basisafspraken voor regionale samenwerking. De basisafspraken vormen het gemeenschappelijke vertrekpunt om de overgang van de ene opdracht naar de andere te organiseren. De afspraken zijn bestuurlijk vastgesteld door VNG en MBO-Raad in februari 2026.

Gezamenlijk doel: niemand tussen wal en schip

Veel van de succesvolle samenwerkingen worden getypeerd door een gedeelde urgentie om geen mbo-studenten tussen wal en schip te laten vallen. Niet alleen mbo-instellingen vinden hier belangrijk dat studenten niet uitvallen, gemeenten delen deze ambitie en voelen zich er verantwoordelijk voor. Andersom zijn deze mbo-instellingen ook bereid extra stappen te zetten om te zorgen dat zoveel mogelijk mbo-studenten in het onderwijs passen.

Pragmatisch omgaan met schaalniveau

Het schaalniveau van mbo-instellingen en gemeenten is verschillend. De bestaande samenwerkingen laten zich daar niet door tegenhouden. Ze zoeken naar een niveau dat de meeste studenten dekt, of accepteren dat ze ook mbo-studenten bedienen die strikt genomen niet hun verantwoordelijkheid zijn omdat ze in een andere gemeente wonen.

Idealiter zou dit in alle samenwerkingen zo zijn, maar het is niet reëel om te verwachten dat alle gemeenten en mbo-instellingen zo idealistisch zijn als de succesvolle samenwerkingen. In de praktijk zal bij een landelijk dekkend netwerk dus gezocht moeten worden naar het best passende schaalniveau en zullen afspraken gemaakt moeten worden over ondersteuning en financiering van 'buitenregionale' studenten.

Gerichte inzet om concrete problemen op te lossen

De bestaande samenwerkingen hebben een gezamenlijke probleemdefinitie en hebben daar een passende oplossing bij gezocht. Die is daarmee per definitie aanvullend op wat er al is, in hulpaanbod, coördinatie of aanwezigheid. Daardoor worden dubbelingen voorkomen en wordt de structuur slank ingericht.

In elkaar investeren

Samenwerking kost tijd en aandacht. Mbo-instellingen en gemeenten zijn verschillende werelden die elkaar niet goed kennen. Vaak helpt het om gezamenlijk te starten vanuit casuïstiek, en van daaruit rode draden te identificeren en oplossingen te bedenken. Dit is een proces van lange adem. Op plekken waar samenwerking stroef gaat, speelt vaak mee dat de rolverdeling tussen gemeente en mbo-instelling onduidelijk is en dat ze onvoldoende op de hoogte zijn van elkaars mogelijkheden. Verkokerde financiering blijft in die context een groter probleem dan in regio's die een goed werkende samenwerking gebouwd hebben.

Ruimte om aan te sluiten op de lokale context

Er is grote variatie tussen de verschillende samenwerkingen en wat zij inhoudelijk bieden. Al deze samenwerkingen zien echter wel de positieve effecten van hun inspanningen, wat ook laat zien dat er veel verschillende manieren zijn waarop ondersteuning succesvol vormgegeven kan worden.

Dit zijn de inhoudelijke uitgangspunten onder de basisafspraken voor samenwerking

Voorkomen is beter dan genezen

Veel mbo-studenten zitten in de kwetsbare en bepalende levensfase die de overgang naar volwassenheid markeert. In die periode kan er veel misgaan. Hoe sterker de pedagogische basis, hoe beter kinderen en jongeren om kunnen gaan met de uitdagingen en vragen die bij opgroeien horen. Eenmaal uitgevallen op school is de drempel om terug te keren hoog. Het heeft dus de voorkeur dat uitval, en langdurig verzuim als voorbode hiervan, zo veel mogelijk voorkomen wordt. Daarvoor helpt het als problemen vroegtijdig gesignaleerd worden, zodat er snel ondersteuning geboden kan worden.

Ondersteunen waar nodig, normaliseren waar kan

Tegenslagen en sociale problemen horen tot op zekere hoogte bij het leven. Deze zaken worden bij voorkeur laagdrempelig en in informeel contact opgevangen, en niet in formele zorgrelaties. Daarbij geldt: investeren in ondersteuning waar nodig, normaliseren waar kan. Een risico van vroegtijdig signaleren en ondersteuning bieden, is namelijk dat er onnodig geproblematiseerd en geëtiketteerd wordt, wat zorgconsumptie in de hand werkt.

Werken vanuit een gedeelde visie over pedagogische basis

Een sterke pedagogische basis is voorwaardelijk voor een goede toekomst van iedere jeugdige. Goed werkende ondersteuning aan mbo-studenten valt onder de pedagogische basis; het geheel aan mensen, relaties en voorzieningen die bijdragen aan een veilige, stimulerende omgeving waarin kinderen gezond en kansrijk kunnen opgroeien. Een betrokken gemeenschap is onmisbaar voor het ontdekken en ontwikkelen van talenten van kinderen en jongeren. Dit vereist andere, en betere, samenwerking tussen ouders, professionals, beleidsmakers en bestuurders van verschillend type instellingen. Een brede, gedeelde pedagogische visie tussen gemeente en –in dit geval– mbo-instellingen is noodzakelijk voor een stevig fundament voor studenten.

Gericht ondersteunen vanuit de pedagogische basis

Bij ondersteuning aan studenten is het belangrijk om goed te kijken wat echt nodig is, en wanneer dat nodig is. Vaak wordt gestart met lichte vormen van begeleiding en gekeken of dat voldoende helpt (opbouwende aanpak of *stepped care*). In sommige situaties is echter al vroeg duidelijk dat een zwaardere of meer gerichte vorm van ondersteuning beter past. Dan is het verstandiger om direct de juiste ondersteuning te bieden, in plaats van eerst een reeks stappen te doorlopen. Dat vraagt om goede, gezamenlijke signalering en analyse aan de voorkant: docenten, mentoren en ondersteuners kijken samen naar de onderwijs- én leefcontext van de student, zodat snel de juiste aanpak gekozen kan worden. Idee is om niet te werken vanuit “opstapeling van zorg”, maar vanuit een versterkte pedagogische basis waarin tijdig juiste ondersteuning beschikbaar is.

Continuïteit in ondersteuning zorgt voor betere resultaten

Mbo-studenten hebben geregeld te maken met overgangen in ondersteuning. Als de ondersteuning vanuit de mbo-instelling niet volstaat, moet de stap gemaakt worden naar ondersteuning vanuit het sociaal domein. Deze sluit niet altijd aan in tijd en soms zijn er gaten in het aanbod. Dan kan een jongere pas terecht als de situatie verergerd is. Door continuïteit in het aanbod en goede overdracht te organiseren, kunnen dergelijke situaties voorkomen worden.

Ondersteuning op de mbo-locatie is laagdrempeliger

Voor veel mbo-studenten voelt de stap naar de gemeente groot. Zij stellen een bezoek aan een lokaal team uit omdat ze het spannend vinden, of omdat ze eerder negatieve ervaringen met de gemeente of een andere overheid gehad hebben. Daardoor kan problematiek onnodig verergeren. Aanwezigheid op de locatie zelf voorkomt dat jongeren niet bij het lokale team aankomen, en kan zorgen voor continuïteit in de ondersteuning.

Basisafspraken voor regionale samenwerking als inhoudelijk fundament onder verdere uitvoeringskeuzes

- 1 Mbo-instellingen en gemeenten werken samen** om studenten die dreigen te struikelen in het onderwijs vroegtijdig te signaleren en direct passende ondersteuning te bieden, zodat schooluitval wordt voorkomen.
- 2 Scholen en gemeenten voeren hun wettelijke taken zorgvuldig en transparant uit**, zodat zij op elkaars inzet kunnen rekenen.
- 3 Scholen en gemeenten maken aanvullende afspraken om laagdrempelig, dichtbij en integraal continuïteit in hulp en ondersteuning** voor mbo-studenten **te waarborgen**, zodat niemand tussen wal en schip valt. Gemeenten staan aan de lat voor krachtige, goed bereikbare lokale teams aanwezig op plekken waar inwoners van nature komen, direct hulp bieden en waar nodig te schakelen met gemeentelijke afdelingen, collectieve voorzieningen en aanvullende expertise.
- 4** Deze afspraken gelden voor **alle studenten van een mbo-instelling**, ongeacht de gemeente waarin ze wonen, leeftijd of mbo-locatie.
- 5** Mbo-instellingen en gemeenten zorgen gezamenlijk voor **tijdige signalering van problemen en bieden ondersteuning dicht bij de student**, in de school. Additionele afspraken versterken deze aanpak en voorzien scholen waar nodig van extra middelen en expertise.
- 6** Tijdige probleemsignalering en hulp vereist een vroegtijdige en brede blik op het bepalen van de ondersteuningsbehoefte. In de school worden **daartoe gekwalificeerde professionals ingezet, die voldoende zicht hebben op het informele netwerk en kennis en toegang hebben in sociaal en medisch domein**. Het inzetten van gekwalificeerde professionals is een gezamenlijke verantwoordelijkheid en opdracht van onderwijs en gemeenten.
- 7 De school is als dagelijkse omgeving van mbo-studenten de natuurlijke (vind)plaats om zo veel mogelijk van het ondersteuningsaanbod te ontsluiten**. De vraag van de student(populatie) staat voorop bij de locatiekeuze voor het aanbod.
- 8** Gemeenten en MBO instellingen maken afspraken over het ondersteuningsaanbod en de beschikbaarheid ervan op school. Het **aanbod dient minimaal gericht te zijn op normaliseren waar mogelijk, preventie/vroegsignalering en een directe respons op lichte behoeften aan steun en hulp voor studenten (en evt. ouders)**. Bij het maken van deze afspraken wordt voortgebouwd op de uitgangspunten van het Richtinggevend kader voor sterke lokale teams (toegankelijk, vindbaar en laagdrempelig).
- 9** Mbo-instellingen en gemeenten maken uitvoeringsafspraken over de **personele inzet met een specifieke meerwaarde in het continuüm van aanbod**. Dat kan via de verbreding van bestaande functies, creëren van nieuwe functies of detachering van (gemeentelijke) hulpverleners in de school.
- 10** Waar specialistisch aanbod nodig is en dat niet ingepast is in de school, vindt een **warme overdracht** plaats. Studenten worden zo lang als nodig vastgehouden door een vertrouwd gezicht.
- 11** MBO-instellingen en gemeenten **organiseren zich op het niveau van de Doorstroompuntregio** en kijken op basis daarvan welke aanvullende afspraken er nodig zijn. Gemeenten maken daarbij afspraken over onderlinge samenwerking en koppeling tussen de Sterke Lokale Teams en de doorstroomregio/gemeente. MBO-Raad en VNG leggen de basis hiervoor in het convenant onderwijs-Sterke Lokale Teams.
- 12** **Eind 2026 hebben alle gemeenten en mbo-instellingen regionale uitvoeringsafspraken vastgelegd** over de invulling van de zorg- en welzijnsondersteuning voor mbo-studenten, inclusief een duidelijke **structuur voor monitoring en voortgangsbewaking**, passend bij deze twaalf basisafspraken.

4. Verdieping richting implementatie

Aanbod

Governance &
organisatie

Financiering

Doorkijkje naar de operationele vertaling van samenwerkingsafspraken. Handvatten voor verdere regionale invulling op drie aspecten [1/2]

De basisafspraken voor regionale samenwerking vragen om verdere uitwerking in de praktijk. In dit hoofdstuk geven we een doorkijk naar de keuzeopties waar partijen (regionaal) beslissingen over moeten nemen.

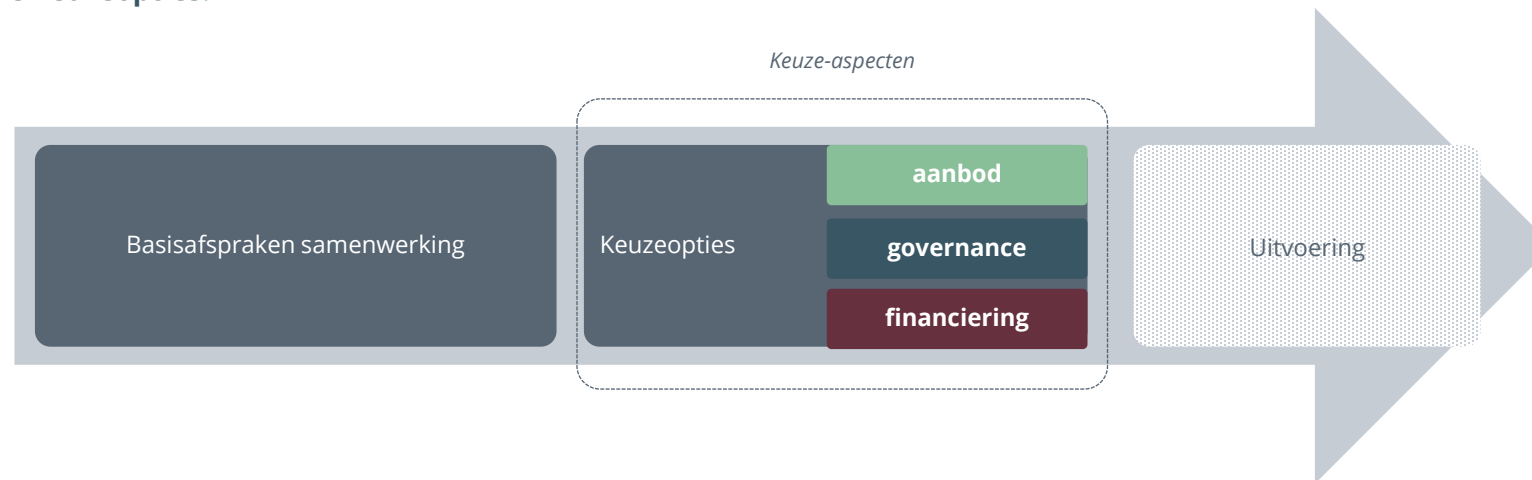
Er zijn op ten minste drie aspecten keuzes nodig om ondersteuning aan mbo-studenten die (dreigen te) vastlopen duurzaam vorm te geven:

- **Aanbod:** wat krijgen mbo-studenten aangeboden aan zorg en ondersteuning?
- **Governance & organisatie:** waaraan kan de steunstructuur organisatorisch worden opgehangen?
- **Financiering:** welke partijen dragen financieel bij en wat is een geschikte verdelings- en bekostigingssystematiek?

Op de volgende pagina's lichten we per aspect de belangrijkste overwegingen toe en **illustreer**en we **mogelijke keuzeopties**.

Per aspect presenteren we verschillende richtingen, van minimale tot meer uitgebreide en ingrijpende vormen. We beschrijven de belangrijkste overwegingen, gebaseerd op literatuur, praktijkvoorbeelden en gesprekken met betrokken partijen.

Om op draagvlak in de uitvoering te kunnen rekenen is het van belang dat betrokken (regionale) partijen zélf komen tot een **samenhangende en uitvoerbare combinatie van keuzes**. Onderliggend zijn daarbij de afgestemde basisafspraken voor regionale samenwerking.



Drie keuze aspecten nader toegelicht [2/2]



Aanbod: wat krijgen mbo-studenten aangeboden aan zorg en ondersteuning?

Het aanbod omvat alle vormen van begeleiding, ondersteuning en zorg die worden ingezet om de onderwijsloopbaan, het welzijn en de ontwikkeling van studenten te ondersteunen. Het aanvullende aanbod, bovenop de wettelijke basisvoorzieningen van mbo-instellingen, kan worden beschreven langs een continuüm van ondersteuning, dat oploopt in duur, intensiteit, nabijheid en complexiteit. Dit continuüm is grofweg op te delen in vijf categorieën:

- Normaliseren
- Preventie
- Vroegsignalering en laagdrempelige ondersteuning
- Kortdurende ondersteuning met lichte intensiteit
- Langdurige, specialistische en geïntegreerde ondersteuning

In de samenwerkingsafspraken is de minimale doelstelling van het aanbod vastgelegd:

Het minimale aanbod voor zorg- en welzijsondersteuning op school bestaat uit normaliseren waar mogelijk, preventie, vroegsignalering en een directe respons op lichte behoeften aan steun en hulp van studenten (en eventueel ouders).

Partijen kunnen regionaal bepalen welke vormen van ondersteuning uit het continuüm ze willen toevoegen, passend bij hun lokale context en populatie.



Governance & organisatie: waaraan kan de steunstructuur organisatorisch worden opgehangen?

De manier waarop samenwerking tussen mbo-instellingen, gemeenten en (zorg)partners wordt aangestuurd en geborgd, zodat afspraken over ondersteuning ook daadwerkelijk uitvoerbaar zijn.



Financiering: welke partijen dragen financieel bij en wat is een geschikte verdelings- en bekostigingssystematiek?

Financiering moet de inhoud volgen. We geven we een aantal overwegingen mee over financieringsvormen die passen bij gekozen governance.



Lessen uit de praktijk die behulpzaam kunnen zijn in het maken van keuzes op aanbod

Steunstructuren blijven relatief generiek

De problematiek en ondersteuningsvragen van mbo-studenten zijn zeer divers, zeker op grotere (stedelijke) locaties. Dit beperkt de mogelijkheid om het ondersteuningsaanbod volledig te baseren op specifieke doelgroepen of kwetsbaarheden. Steunstructuren blijven in de praktijk daarom relatief generiek, met ruimte voor maatwerk op individueel niveau.

De ene zorgstructuur is de andere niet

Mbo-instellingen verschillen in de manier waarop zij hun interne zorgstructuur invullen. Kernfuncties zijn overal aanwezig, maar de accenten verschillen als het gaat om de rollen van docent, mentor, SLB-er, zorgdecaan etc.. De diverse invullingen hebben elk hun eigen geschiedenis en rationale, en elke invulling kan op eigen manier effectief zijn. Die variatie vloeit ook voort uit de omvang en de populatie van de studenten op school. Kort gezegd: hoe groter en kwetsbaarder de populatie, des te zwaarder de optimale invulling van de complete zorg- en steunstructuur op school

Licht aanbod in school, specialistisch op externe locatie

In de verbinding met het gemeentelijk sociaal domein zien we dat schoolmaatschappelijk werk en, in mindere mate, jongerenwerk vaak in de school aanwezig zijn. Specialistische jeugdhulp wordt meestal extern verleend, maar op grotere locaties met veel complexe problematiek is soms een breder jeugdteam op school aanwezig (bijv. jeugdhulpverlener, psycholoog, orthopedagoog).

Optimale steunstructuur gebaseerd op klasklimaat, student nabij aanbod en vroeg signalering

Er is brede ervaring en overeenstemming tussen partners dat een optimale steunstructuur gebaseerd is op drie condities: 1) steunend klimaat in de klas, 2) student nabije ondersteuning en hulp op school, en 3) vroege signalering van meer complexe vragen. Dit verklaart de nadruk op de aanwezigheid van het schoolmaatschappelijk werk en het jongerenwerk, ook al varieert de invulling daarvan in de praktijk.

Bouwen vanuit bestaande context

De positie op het continuüm van ondersteuningsaanbod wordt in de praktijk vooral bepaald door de genoemde inhoudelijke condities (steunend klimaat, nabij aanbod en vroege signalering), de omvang en kwetsbaarheid van de studentenpopulatie en de organisatorische keuzes van gemeenten en zorgpartners. Deze elementen bepalen gezamenlijk welke vormen van ondersteuning binnen een regio realistisch en uitvoerbaar zijn. Een ideaaltypische redenering van 'vorm volgt functie' is niet altijd realistisch.

Gemeentelijke wens aanbod op schoollocaties te plaatsen verschilt

Bij gemeenten varieert de wens om hun aanbod op de school te plaatsen. Vaak is er een voorkeur om de jeugdhulp/zorg voornamelijk te organiseren vanuit de eigen gebiedsgerichte jeugdteams in de gemeente.

De verschillen in gemeentelijke keuze komen ook voort uit het (kleine) aantal mbo-studenten afkomstig uit een gemeente, de omvang/zwaarte van de lokale vraag naar jeugdhulp/zorg, de al gedane investeringen in het eigen 'model' van het gemeentelijke jeugdteam en de gemeentelijke capaciteit in uren en budget daarvoor. Deze omstandigheden werken door in de mate waarin een gemeente al of niet bereid is om bij te dragen aan een breed steunteam op de schoollocatie.

Inbedding van school in de wijk belangrijk voor toegankelijkheid aanbod

De inbedding van een school in de wijk en regio in een pedagogische *civil society* beïnvloedt of studenten ondersteuning makkelijk kunnen vinden. Het is belangrijk dat scholen ook buiten school en schooltijden aansluiten bij de leefwereld van studenten. Dit beïnvloedt de toegankelijkheid van ondersteuning positief.



Wat kan je standaard van mbo's en gemeenten verwachten qua aanbod?

Wettelijke taken en zorgstructuren op het mbo

In het mbo ligt de primaire verantwoordelijkheid voor begeleiding en ondersteuning bij de instellingen zelf. Op basis van de Wet educatie en beroepsonderwijs (WEB) moeten mbo-instellingen zorgen voor **toegankelijk en uitvoerbaar onderwijs, inclusief passende begeleiding voor studenten die extra ondersteuning nodig hebben om hun opleiding te kunnen volgen**. Daarnaast verplicht de Wet gelijke behandeling op grond van handicap of chronische ziekte (WGBH/CZ) instellingen om redelijke aanpassingen te doen en drempels weg te nemen voor studenten met een beperking of chronische aandoening.

In de praktijk vertalen mbo-instellingen deze plicht naar een eigen zorgstructuur, vaak opgebouwd uit meerdere lijnen van ondersteuning.

- De eerste lijn bestaat uit onderwijsnabije begeleiding door docenten, mentoren en studieloopbaanbegeleiders;
- de tweede lijn uit gespecialiseerde ondersteuning binnen de instelling zoals studentbegeleiders, studieloopbaanbegeleiders, schoolmaatschappelijk werk, zorgcoördinatoren en orthopedagogische expertise;
- en wanneer nodig volgt doorgeleiding naar derde lijn: externe zorg via gemeenten of zorgverzekeraars.

De uitdaging zit vooral op het schakelpunt met het sociaal domein. Studenten hebben regelmatig ondersteuningsvragen buiten de directe onderwijstaak (bijv. psychosociale problemen, thuissituatie, schulden), waarvoor gemeenten verantwoordelijk zijn.

Grijs gebied

Ondersteuningsbehoeften van mbo-studenten op het snijvlak van onderwijs, zorg en welzijn, waarvoor geen eenduidige verantwoordelijkheid of bekostiging is vastgelegd.

Ondersteuning die niet volledig onder de taak van mbo-instellingen valt en ook niet vanzelfsprekend door het gemeentelijk sociaal domein wordt opgepakt, terwijl deze wel noodzakelijk is voor onderwijsdeelname, welzijn en gezondheid van de student.

Wettelijke taken en ondersteuningsstructuur gemeenten

Vanuit de Wet publieke gezondheid (WPG), Wet maatschappelijke ondersteuning (Wmo), en de jeugdwet zijn gemeenten verantwoordelijk voor het beschermen en **bevorderen van de gezondheid**, het **ondersteunen in zelfredzaamheid en participatie** en **ondersteunen bij opgroei- en opvoed-problemen, psychische problemen en beperkingen**.

Daarnaast hebben gemeenten taken in het kader van leerplicht/doorstroom en vanuit de Wet van school naar duurzaam werk (VSNDW) een versterkte rol in de begeleiding richting onderwijs of werk. Hiermee zijn gemeenten medeverantwoordelijk voor een sluitende keten van preventie, signalering, ondersteuning en doorgeleiding rondom jongeren die vastlopen.

In de praktijk organiseren gemeenten deze verantwoordelijkheid via sociale (wijk)teams/lokale teams als eerste toegang, aangevuld met specialistische jeugdhulp, ggz-voorzieningen, Wmo-ondersteuning en publieke gezondheidsfuncties (vaak via de GGD).

In het Richtinggevend kader staat beschreven welke basiskenmerken van deze teams verwacht kunnen worden: laagdrempelig en toegankelijk benaderbaar, in de buurt aanwezig, brede blik en analyse, direct kunnen handelen, spil in netwerk, handelend met mandaat tussen gemeentelijke afdelingen en werken aan soepele overgangen in iemands levensloop.

Voor mbo-studenten is vooral het schakelpunt met school belangrijk: wanneer problemen buiten de directe onderwijstaak vallen (zoals thuissituatie, mentale problemen, armoede/schulden of veiligheid), is de gemeentelijke ondersteuningsstructuur de aangewezen route.



Aditionele keuzes om overgang aanbod mbo-instellingen en gemeenten op elkaar aan te laten sluiten

Om het aanbod van mbo-instellingen en gemeenten goed te laten aansluiten en studenten niet tussen wal en schip te laten vallen, kunnen instellingen, gemeenten en zorgpartners aanvullende ondersteuning organiseren. Dit aanbod is op de volgende pagina's weergegeven als een **continuüm** waarin de ondersteuning oploopt in duur, intensiteit, nabijheid en complexiteit. Langs deze lijn kunnen regio's keuzes maken over wat zij willen toevoegen.

Binnen het continuüm **focussen we op het aanbod wat aanvullend georganiseerd kan worden bovenop de ondersteuning die mbo-instellingen al bieden vanuit hun wettelijke zorg- en ondersteuningsplicht**. Voor het totaaloverzicht tonen we ook de basisfuncties die direct raken aan gezondheid en welzijn (zoals schoolmaatschappelijk werk, jeugdartsen 18-, zorgcoördinatoren en studieloopbaanbegeleiders). Hierbij maken we duidelijk onderscheid tussen wat reeds aanwezig is en wat aanvullend georganiseerd kan worden.

Het continuüm laat zien hoe onderwijs en partners studenten ondersteunen die (dreigen te) vastlopen. Naarmate de ondersteuning intensiever wordt, groeit de noodzaak voor structurele samenwerking met gemeenten, zorgaanbieders en andere partners buiten de school.

Het continuüm wordt eerst toegelicht aan de hand van een **vijfdeling, lopend van normaliseren tot langdurige specialistische ondersteuning**. De opdeling in 5 overzichtelijke blokken kan helpend zijn voor partijen om regionaal te bepalen welke vormen van ondersteuning zij willen toevoegen, passend bij hun lokale context en populatie.

Tegelijkertijd doet een 5-puntsschaal geen recht aan de veelkleurige werkpraktijk. Daarom op de pagina's die volgen een meer uitgebreid en **doorlopend overzicht van het aanvullende aanbod, gevolgd door een onderscheid naar financieringsbronnen**.

Niet alleen het type functies bepalen de effectiviteit van het aanbod, maar ook de kwantiteit (bijv. het aantal professionals per student). Dit beschrijven we hier (vooralsnog) niet. De aard en omvang van de problematiek is nog onvoldoende duidelijk en vraagt nadere uitwerking in de implementatiefase. Daarbij is de vraag of dit of landelijk niveau duidelijk gemaakt kan worden: dit zal per regio en school verschillen.



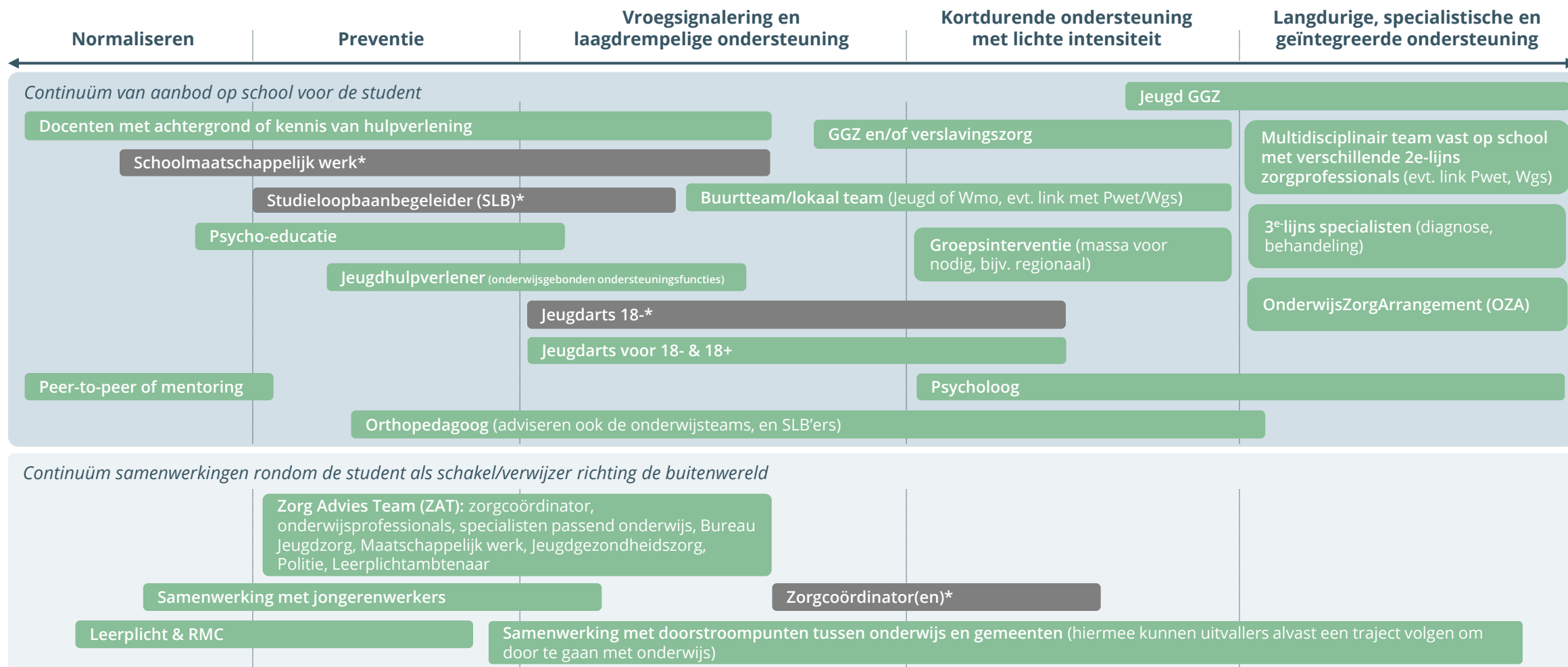
Deze keuzes zitten op een continuüm in mogelijk ondersteuningsaanbod

	Normaliseren	Preventie	Vroegsignalering en laagdrempelige ondersteuning	Kortdurende ondersteuning met lichte intensiteit	Langdurige, specialistische en geïntegreerde ondersteuning
Doel en toelichting	<p>Doel: levensvragen, tegenslagen of problemen die bij een natuurlijke ontwikkeling passen op informele wijze ondersteunen</p> <p>Op school zorgen voor informele netwerken die op niet-gemedicaliseerde wijze voor steun zorgen</p>	<p>Doel: psychosociale problemen voorkomen door brede groep handvatten te bieden</p> <p>Vanuit de school handvatten meegeven aan brede groep om veerkracht te vergroten</p>	<p>Doel: problemen signaleren vóórdat ze escaleren; directe toegang tot lichte ondersteuning binnen school.</p> <p>Standaard laagdrempelige ondersteuningsaanbod opnemen in zorgstructuur school. Waar nodig gemeentelijk aanbod inpassen, zodat er een directe respons is op de lichte niet-educatieve behoeften aan steun en hulp van studenten (en evt. ouders)</p>	<p>Doel: tijdelijke hulp bieden bij specifieke vragen, zoveel mogelijk op school en in samenwerking met externe specialisten.</p> <p>Op school door interne hulpverleners of externe professionals die (op afroep) beschikbaar zijn (bijv. orthopedagogen, verslavingszorg of psychologen). De trajecten zijn kortdurend en gericht op herstel of overbrugging naar langdurige zorg. Ook dragen specialisten kennis over aan onderwijsteams om hun handelingsbekwaamheid te versterken.</p>	<p>Doel: doorlopende of/en multidisciplinaire hulp bieden aan studenten met langdurige of complexe ondersteuningsvragen, geïntegreerd met onderwijs.</p> <p>Onderwijs, zorg en gemeente werken structureel samen in één geïntegreerde ondersteuningsstructuur. Hierdoor is sprake van een doorlopende keten van preventie tot behandeling, binnen én buiten school. Studenten krijgen hulp terwijl ze verbonden blijven aan hun opleiding.</p>
Praktijkvoorbeelden	<ul style="list-style-type: none"> • Peer-to-peer ondersteuning • Mentoring • VONK: vaste coach als eerste aanspreekpunt die studenten begeleidt in studie, ontwikkeling en wegwijs maakt binnen de school. 	<ul style="list-style-type: none"> • Voorlichting/psycho-educatie bij veelvoorkomende problematiek, in/uitsluiting en groepsdynamiek. • Samenwerking met jongerenwerkers die laagdrempelige ondersteuning aan jongeren bieden in hun ontwikkeling naar volwassenheid (weerbaarheid), met domein brede focus en dichtbij de student. • VONK: verlengde intake bij ondersteuningsvragen, waarin samen met student (en waar mogelijk ouder/verzorger) ondersteuningsbehoeften en afspraken worden vastgesteld. • In tegenstelling tot een mentor werkt het Buurteam MBO in de regio Utrecht preventief door de juiste expertise en relatief veel tijd in te zetten voor de jongere. 	<ul style="list-style-type: none"> • Begeleiding van onderwijsteams bij signalering en doorverwijzing (schoolmaatschappelijk werk, preventiemedewerker). • Loopbaanbegeleiding na opleiding (nazorg) naar passende maatschappelijke plek (miv jan 2026 wettelijke taak). • Kortdurende 1e-lijnszorg op school, bijvoorbeeld door jeugd-/huis/GGZ-arts. 	<ul style="list-style-type: none"> • ROC van Twente: alle studenten kunnen gebruikmaken van vijf ondersteuningsmomenten via het Loopbaancentrum (tweedelijnszorg). Zo nodig volgt externe doorverwijzing. • ROC van Twente: kortdurende groepstrajecten voor studenten die tijdelijk niet in staat zijn onderwijs te volgen (uitgevoerd door docenten met hulpverleningsachtergrond). • Voorbeeld Firda, De Pitstop: tijdelijk traject (±6 weken) voor studenten die dreigen uit te vallen. Studenten blijven ingeschreven en krijgen intensieve begeleiding vanuit maatschappelijk werk, met focus op zelfregie en terugkeer naar de opleiding. • MBO-knooppunten binnen Zuid-Limburg; waar de MBO coach kortdurende begeleiding verzorgt. 	<ul style="list-style-type: none"> • Multidisciplinair team op school met o.a. orthopedagogen, psychologen en jeugdhulpverleners, i.s.m. gemeentelijke voorzieningen. • Groepsgerichte programma's op school, in samenwerking met zorgaanbieders (bijv. ACT- of PMT). • Doorstroompunt als schakel: samenwerking tussen scholen en gemeenten om uitgevallen jongeren opnieuw te activeren. <i>Voorbeeld: Scoren met Gezondheid (ROC Twente, FC Twente, Scoren in de Wijk) - 13-weeks traject gericht op herstel van ritme, motivatie en terugkeer naar onderwijs of werk.</i> • Zorgcoördinatoren met terughaalrol, die contact houden met uitgevallen studenten en herinstroom begeleiden.

Meer praktijkvoorbeelden van variatie tussen mbo-instellingen in termen van aanbod op locatie zijn opgenomen op pagina 12.



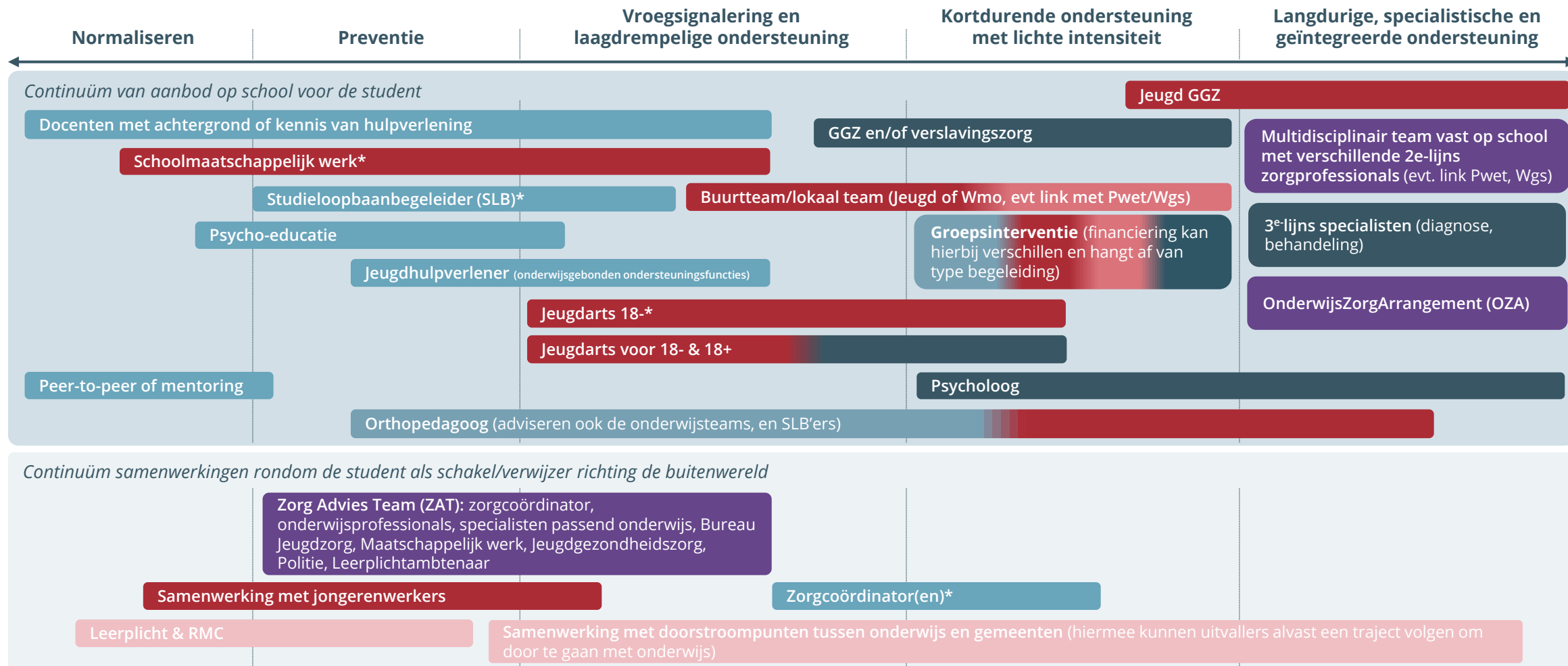
Continuüm van ondersteuningsaanbod voor mbo-studenten: te maken keuzes



* De grijze blokken tonen het aanbod dat mbo-instellingen op basis van hun wettelijke zorg- en ondersteuningsplicht reeds moeten bieden. De invulling hiervan varieert en kan zich ontwikkelen in kwaliteit en kwantiteit richting aanvullende vormen van ondersteuning. Wat vragen met zich meebrengt over benodigde inzet, financiering en verantwoordelijkheidsverdeling.



Continuüm van ondersteuningsaanbod voor mbo-studenten: te maken keuzes



Legenda:

Financiering vanuit het mbo (lumpsum / passend onderwijs / kwaliteitsmiddelen)

Gemeente – Jeugdwet (0-18 jaar)

Gemeente – Wmo (18+)

Gemeente – Participatiewet / RMC / Leerplicht

Zorgverzekeringswet (Zvw) – reguliere zorg, niet via onderwijs

Gemengde financiering



Governance- en organisatie ophangen aan doorstroompunten (Wet VSNDW)

Afbakening begrippen governance en organisatie

Governance is hier opgevat als de manier waarop samenwerking tussen mbo-instellingen, gemeenten en (zorg)partners wordt aangestuurd en geborgd, zodat afspraken over ondersteuning ook daadwerkelijk uitvoerbaar zijn. Een verdergaande uitwerking - over juridische verankering, volledige bestuurlijke inrichting, regie, besluitvorming, werkprocessen en capaciteit - past bij een latere fase.

Regionaal niveau meest passend voor organiseren samenwerking

Voor de governance- en organisatieopties is gekeken naar bestaande vormen. De talrijke (formele) verbanden en hechte samenwerkingsrelaties tussen gemeenten, onderwijs- en zorg/welzijnsveld bieden voldoende aanknopingspunten om een ondersteuningsstructuur voor mbo-studenten te inspireren op bestaande vormen van organisatie-samenwerking.

Drie niveaus lagen voor om deze samenwerking te organiseren: landelijk, regionaal of lokaal niveau. Partijen zijn het erover eens dat het *regionaal organiseren van de samenwerking de grootste slagingskans kent*.

- Het landelijk in de wet vastleggen van gedeelde zorgplicht voor MBO-onderwijs en gemeenten kan urgentie brengen, maar zou weinig richting bieden voor implementatie. In combinatie met de gedecentraliseerde beleidsvrijheid leidt dit waarschijnlijk tot een zeer open geformuleerde wet, waardoor de huidige knelpunten blijven bestaan.

- Bij het lokaal in de lijn van mbo-instelling of gemeenten beleggen blijven de verschillende schaalniveaus uitdagend, bijvoorbeeld voor het organiseren van de verbindingen met gespecialiseerde zorg (door gemeenten ingekocht en geleverd) En biedt geen oplossing voor eenheid in aanbod voor mbo-studenten uit verschillende gemeenten op dezelfde instelling.

Samenwerking organiseren binnen structuur doorstroompunten (VSNDW)

Partijen kiezen ervoor om de samenwerking te organiseren binnen de structuur van de doorstroompunten van school naar duurzaam werk. Deze keuze sluit aan bij de ontwikkelingen uit de nieuwe Wet van school naar duurzaam werk (VSNDW), waarin onderwijsinstellingen, gemeenten en doorstroompunten verplicht samenwerken aan de overgang van jongeren naar vervolgonderwijs of werk.



Hoe werken Doorstroompuntregio's organisatorisch?

Wat doen Doorstroompunten nu?

Doorstroompunten (voorheen RMC-regio's) hebben een wettelijke taak om voortijdig schoolverlaten te voorkomen en jongeren zonder startkwalificatie te begeleiden richting onderwijs of werk.

Scholen melden jongeren die (dreigen te) stoppen zonder startkwalificatie bij het doorstroompunt. Het doorstroompunt zorgt voor registratie, analyse en opvolging, zodat jongeren niet uit beeld raken. Jongeren krijgen ondersteuning van een doorstroomcoach (nieuwe term in plaats van RMC-trajectbegeleider). Doorstroompunten gebruiken een vaste methodiek (routekaart), met stappen als triage, planvorming en warme overdracht naar onderwijs, werk of zorg. Dit sluit aan op de Methodische Aanpak Schoolverzuim (MAS).

Met de Wet van school naar duurzaam werk wordt de doelgroep uitgebreid: doorstroompunten richten zich op jongeren tot 27 jaar zonder startkwalificatie, en de samenwerking met scholen en gemeenten wordt wettelijk verplicht via een regionaal programma.

Hoe ziet het er organisatorisch uit?

Nederland is opgedeeld in doorstroompuntregio's (voorheen RMC-regio's) die aansluiten bij onderwijs- en arbeidsmarkt.

De regierol is belegd bij één contactgemeente. Deze gemeente organiseert de doorstroompuntfunctie, voert regie op samenwerking, beheert middelen en legt verantwoording af. Eén school(bestuur) vertegenwoordigt de scholen in de regio en zorgt dat scholen gezamenlijk optrekken in beleid en uitvoering. Het Doorstroompunt-team is de uitvoeringsorganisatie in dienst van (of gemandateerd door) de contactgemeente en bestaat uit doorstroomcoördinator(en) en doorstroomcoaches; vaak gekoppeld aan leerplicht, jeugd/participatie en arbeidsmarktpartners.

De kernfinanciering komt van het Rijk (OCW/SZW) en wordt als meerjarige rijksfinanciering (SPUK) toegekend aan de contactgemeenten van de doorstroompuntregio's. Het landelijke budget wordt verdeeld aan de hand van een CBS-verdeelmodel onder meer op basis van aantallen jongeren/risicoprofielen.

Naast SPUK-middelen zetten regio's in de praktijk vaak ook eigen middelen in, bijvoorbeeld uit participatie/werk-&-inkomen, jeugd(wet), Wmo, regionale arbeidsmarktprogramma's of aanvullende OCW-subsidieregelingen (zoals nazorg mbo). Dit is niet overal gelijk en hangt af van regionale prioriteiten en bestuurlijke afspraken.

Afspraken vastleggen en monitoren in regionaal programma (2026–2029)

Scholen, doorstroompunt en gemeenten stellen samen een regionaal programma op met doelen, aanpak, taakverdeling en monitoring. Dit programma is aanvullend op ieders reguliere taken en maakt samenwerking niet vrijblijvend.



Er zijn meerdere redenen waarom doorstroompunten (Wet VSNDW) een logische kapstok vormen voor gezamenlijk aanbod welzijn & zorg van gemeenten en mbo-instellingen

Doorstroompunten als passende kapstok

Het doorstroompunt is de regionale publieke voorziening die ervoor zorgt dat jongeren niet uitvallen zonder perspectief. De structuur van de doorstroompunten is om meerdere redenen geschikt voor nadere afspraken tussen mbo-instellingen en gemeenten over zorg & welzijnsaanbod voor mbo-studenten.

Door de samenwerking aan de doorstroompunten te koppelen, ontstaat één integrale structuur waarin ondersteuning, loopbaanbegeleiding en zorg beter op elkaar aansluiten. Dit voorkomt dat er parallelle samenwerkingsverbanden ontstaan en vergroot de kans op duurzame financiering en bestuurlijke inbedding. De doorstroompunten vormen de kapstok voor regionale samenwerking tussen mbo-instellingen, gemeenten en zorg- en welzijnspartners: dichtbij de uitvoering, met duidelijke verantwoordelijkheden en ruimte voor regionale invulling.

Samenwerking organiseren binnen structuur doorstroompunten (VSNDW)

De doorstroompunten bieden een logisch en toekomstbestendig schaalniveau:

- Doorstroompunten werken al regionaal, op het snijvlak van onderwijs, arbeidsmarkt en sociaal domein. Er is al een bestuurlijke tafel en rolverdeling waarin mbo en gemeenten elkaar structureel ontmoeten. Nieuwe afspraken over gezamenlijk zorg- en welzijnsaanbod kunnen daarop voortbouwen in plaats van een parallel overleg te maken.
- Doorstroompunten hebben een wettelijk geborgde samenwerkingsplicht tussen scholen en gemeenten. De VSNDW creëert het formele kader om zorg- en welzijnsafspraken met mbo's structureel onderdeel te maken van regionale jongerenaanpak.
- Doorstroompunten richten zich op dezelfde doelgroep jongeren (tot 27 jaar) die ondersteuning nodig heeft om onderwijs en werk te verbinden. Dat is dezelfde doelgroep waarvoor zorg- en welzijnsaanbod op mbo's bedoeld is. Ondersteuning op welzijn/gezondheid is vaak juist nodig om uitval te voorkomen of terugkeer naar opleiding mogelijk te maken.
- Bestaande governance en financiering maken opschaling realistischer. Doorstroompunten hebben een vaste regierol bij de contactgemeente, structurele samenwerking met scholen, én een meerjarige Rijksfinanciering gekoppeld aan regionale doelen. Dat maakt het makkelijker om zorg- en welzijnsafspraken bestuurlijk te borgen (één tafel, duidelijke rollen), financieel te verbinden aan bestaande middelenstromen, en regionaal op te schalen met dezelfde monitoring- en verantwoordingsstructuur.



Ter referentie: een snelle doorkijk naar samenwerking vanuit Doorstroompuntregio's

In de tabel hiernaast staat per Doorstroompuntregio welke mbo-instellingen betrokken zijn en hoeveel studenten zij hadden in 2024 (BOL + BBL + examenkandidaten niet-bekostigd).^{1,2} Let op: Doorstroompuntregio's zonder mbo-instellingen bestaan wel, maar zijn niet vermeld in deze tabel.

Een aantal observaties om in verdere uitwerking en implementatie van de samenwerkingsafspraken rekening mee te houden³:

- Per Doorstroompuntregio zullen er vaak meerdere mbo-scholen zijn waar afspraken mee gemaakt moeten worden.
- Ook geldt dat sommige Doorstroompuntregio's geen mbo-scholen hebben, maar wel inwoners die mbo-studenten zijn. Dat vraagt dan samenwerking tussen contactgemeenten onderling (meerdere Doorstroompuntregio's).
 - Bijvoorbeeld in de provincie Groningen. Alle mbo-instellingen vallen onder Doorstroompuntregio Centrum & Westelijk Groningen (centrumgemeente Groningen), maar veel studenten zullen uit andere Groningse Doorstroompuntregio's komen, zoals Oost-Groningen (contactgemeente Veendam) en Noord-Groningen-Eemsmond (contactgemeente Eemsdelta). Dit vraagt additionele afspraken tussen Groningen, Veendam en Eemsdelta, die dat ook weer onderling tussen hun gemeenten moeten afstemmen in elke Doorstroompuntregio.
 - Idem voor Friesland. Daar bestaan al afspraken tussen alle Friese gemeenten, wat ook meerdere Doorstroompuntregio's beslaat.
 - Voor ROC van Twente en Graafschap College bestaat een regionaal-geografische goede match tussen regio en instelling, maar dit is lang niet overal zo.

¹Adressen mbo-instellingen, DUO Open Onderwijsdata (2023)

²Studenten per instelling bestuur plaats gemeente, Excel (2024)

³Hoe neem ik contact op met de Doorstroompunt regio's, Rijksoverheid (n.d.)

Achterhoek	Doetinchem	Graafschap college	8485
Amsterdam	Amsterdam	ROC TOP	1102
		ROC van Amsterdam	33154
		Mediacollege	2523
Arnhem	Arnhem	Rijn IJssel	10369
CW Groningen	Groningen	Alfa College	11426
		Menso Alting	523
		Noorderpoort	12209
Eem en Vallei	Amersfoort	Aeres	4452
		Hoornbeeck	7791
		ROC A12	5562
		ROC Midden Nederland	17477
		MBO Amersfoort	7666
Flevoland	Almere	ROC Flevoland	5685
Friesland Noord	Leeuwarden	Firda	20881
NM Limburg	Venlo	Gilde opleidingen	9426
Z Limburg	Heerlen	VISTA	11565
Haaglanden	Den Haag	ROC Mondriaan	18477
IJssel-Vecht	Zwolle	CIBAP	1602
		Deltion	17049
		Landstede	10243
M Brabant	Tilburg	De Rooi Pannen	6126
		Yonder	10406
NM Drenthe	Assen	Drenthe Terra	9191
N Kennemerland	Alkmaar	Talland	16219
		Vonk	4427
NO Brabant	Den Bosch	De Schalm	5
		Koning Willem I	17797
NW Veluwe	Harderwijk	SOMA college	1124
Nijmegen	Nijmegen	ROC Nijmegen	9368
		Grafisch lyceum	3467
Rijnmond	Rotterdam	Hout- en Meubilering	3715
		Lentiz	2027
		Scheepvaart en Transport	3027
		Albeda	20820
		Zadkine	17594
Rivierenland	Tiel	Rivor	2232
Stedendriehoek	Apeldoorn	Aventus	10714
		Zone	2975
Twente	Enschede	ROC van Twente	17815
		Grafisch lyceum	2390
Utrecht	Utrecht	Nimeto	1713
		MBO Utrecht	4788
		ROC Midden NL	17478
		SVO	2015
		Yverta	7942
W Brabant	Breda	Curio	15247
Zeeuws-Vlaanderen	Terneuzen	Scalda	8580
ZH Noord	Leiden	Instrumentmakers	342
		mboRijnland	15556
ZH Zuid	Dordrecht	Da Vinci	7016
Z Kennemerland	Haarlem	Nova	11709
		Sint Lucas	2702
ZO Brabant	Eindhoven	Summa	17209
		Ter AA	2961



Introductie

De samenwerkingsafspraken betekenen dat er regionaal afspraken gemaakt gaan worden over aanvullend aanbod op mbo-instellingen. Dit aanbod dient minimaal gericht te zijn op normaliseren waar mogelijk, preventie/vroegsignalering en een directe respons op lichte behoeften aan steun en hulp voor studenten (en evt. ouders).

In de praktijk betekent dit dat een deel van dit aanbod mogelijk al aanwezig is op mbo-instellingen vanuit hun wettelijke taak (zoals schoolmaatschappelijk werk), maar er ook aanvullend zaken georganiseerd moeten worden. Dit zal het leveren van ondersteuning en hulp zijn vanuit andere partijen dan mbo-instellingen, vaak gemeenten. Dat betekent dat er afspraken gemaakt moeten worden over wie welk en hoeveel aanbod levert, hoe er wordt samengewerkt en wie (welk deel) betaalt.

In dit hoofdstuk starten we met voorbeelden van financieringsafspraken die we in de praktijk zien, en constateren dat deze afspraken een tijdelijk karakter kennen en afhankelijk zijn van lokale goodwill. Om de financiering van het aanbod en de samenwerking een meer structureel karakter te laten hebben, presenteren we een aantal noties die kunnen helpen om in de toekomst tot nadere afspraken te komen.

De noties hebben de vorm van denkstappen die hiernaast staan. We lichten deze stappen in dit hoofdstuk verder toe en doen enkele suggesties hoe deze financieringsafspraken eruit zouden kunnen zien.



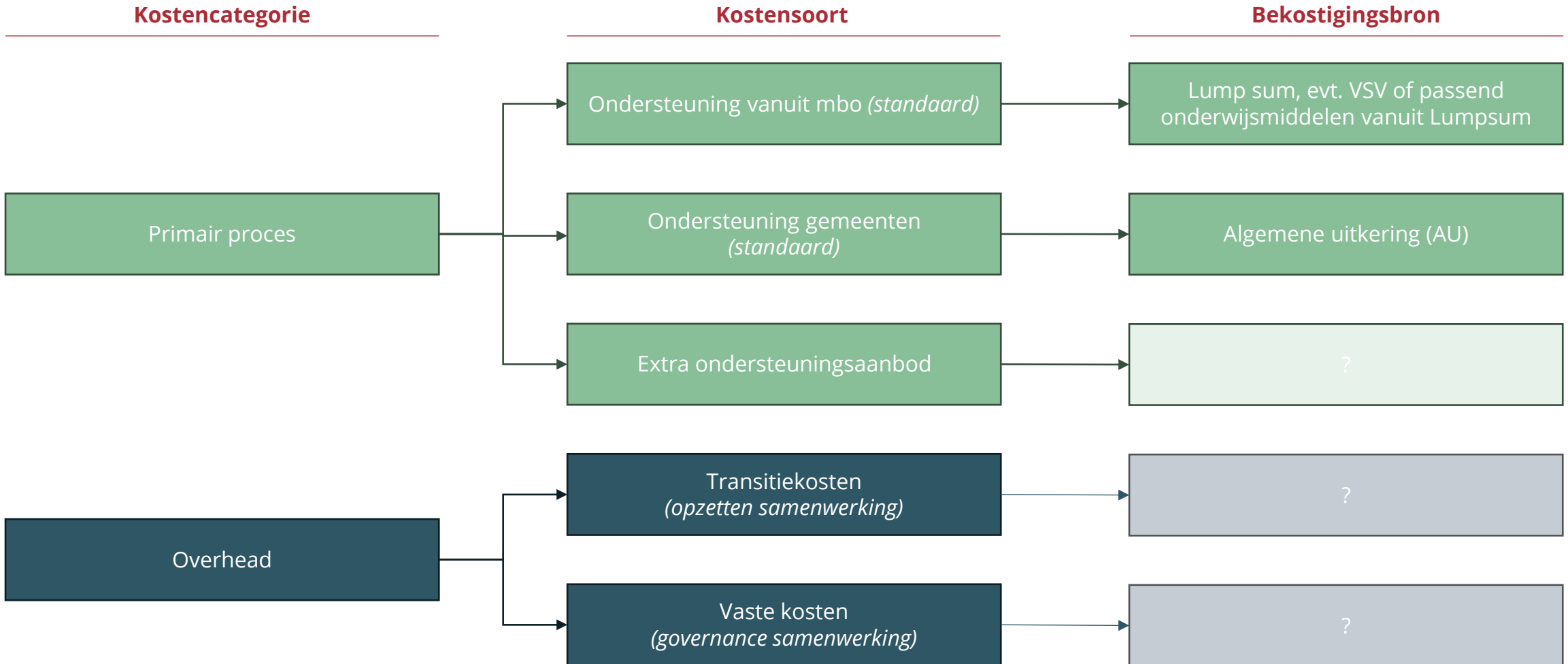


In de praktijk bestaan verschillende financieringsafspraken tussen mbo-instellingen en andere partijen (gemeenten, zorgverzekeraars), vaak tijdelijk en afhankelijk van lokale *goodwill*

	Sterk in Firda	Buurtteam mbo Utrecht	Graafschap College (loopbaanplein)	Deltion Jongerenteam	ROC van Twente (loopbaancentrum)
Partijen	Firda, zeven Friese gemeenten, De Friesland (zorgverzekeraar)	ROC Midden Nederland, MBO Utrecht, gemeente Utrecht	Graafschap College, negen gemeenten uit Achterhoek	Deltion College en gemeente Zwolle	ROC Twente (9 colleges), 14 Twentse gemeenten, Tactus (verslavingszorg), Mediant (GGZ / preventie).
Financieringsbron	Mbo: Lump sum / kwaliteitsgelden / vsv-middelen, Gemeenten: Jeugdwet/Wmo Zorgverzekeraar: Zvw	Lump sum, Jeugdwet en Wmo	Lump sum, Jeugdwet/Wmo	Lump sum, Jeugdwet/Wmo	Lump sum (deel voor Loopbaancentrum), Jeugdwet/Wmo, VSV gelden, middelen passend onderwijs
Verdeling	<ul style="list-style-type: none"> - 33% mbo-instellingen - 33% zorgverzekeraar - 33% Friese gemeenten. Kosten tussen zeven Friese gemeenten verdeeld naar rato van aantal inwoners 	<ul style="list-style-type: none"> - Gemeente Utrecht betaalt aanwezigheid Buurtteam op het mbo, ook voor omliggende gemeenten 	<ul style="list-style-type: none"> - Graafschap college betaalt 87% van kosten begeleiding - Rest komt vanuit subsidies omliggende negen gemeenten naar rato van aantal studenten 	Onbekend	<ul style="list-style-type: none"> - ROC van Twente - SMW gedetacheerd bij ROC (1,3 fte, verdeeld over 3 centrumgemeenten) - Tactus & Mediant: eigen inzet op schoollocaties, betaald uit gemeentelijke middelen - +- 5 gesprekken/trajecten beschikbaar voor elke student
Duiding	<ul style="list-style-type: none"> - Afhankelijk van goodwill lokale zorgverzekeraar en gemeenten - Passend wanneer schaal van gemeenten en mbo-instelling in lijn zijn met elkaar (zoals Friesland) 	<ul style="list-style-type: none"> - Afhankelijk van goodwill grote gemeente met centrumfunctie 	<ul style="list-style-type: none"> - Verdeling afhankelijk van afspraken tussen partijen - Passend wanneer schaal van gemeenten en mbo-instelling in lijn zijn met elkaar (zoals Achterhoek) 		<ul style="list-style-type: none"> - Afhankelijk van gemeentelijke prioriteiten en tijdelijke budgetten - Heronderhandeling tussen de 14 gemeenten noodzakelijk om continuïteit te borgen



Duurzame financieringsafspraken zijn daarom nodig en gaan over drie kostencategorieën, namelijk het aanbod zelf en de transitie- en vaste overhead die daarmee gepaard gaat





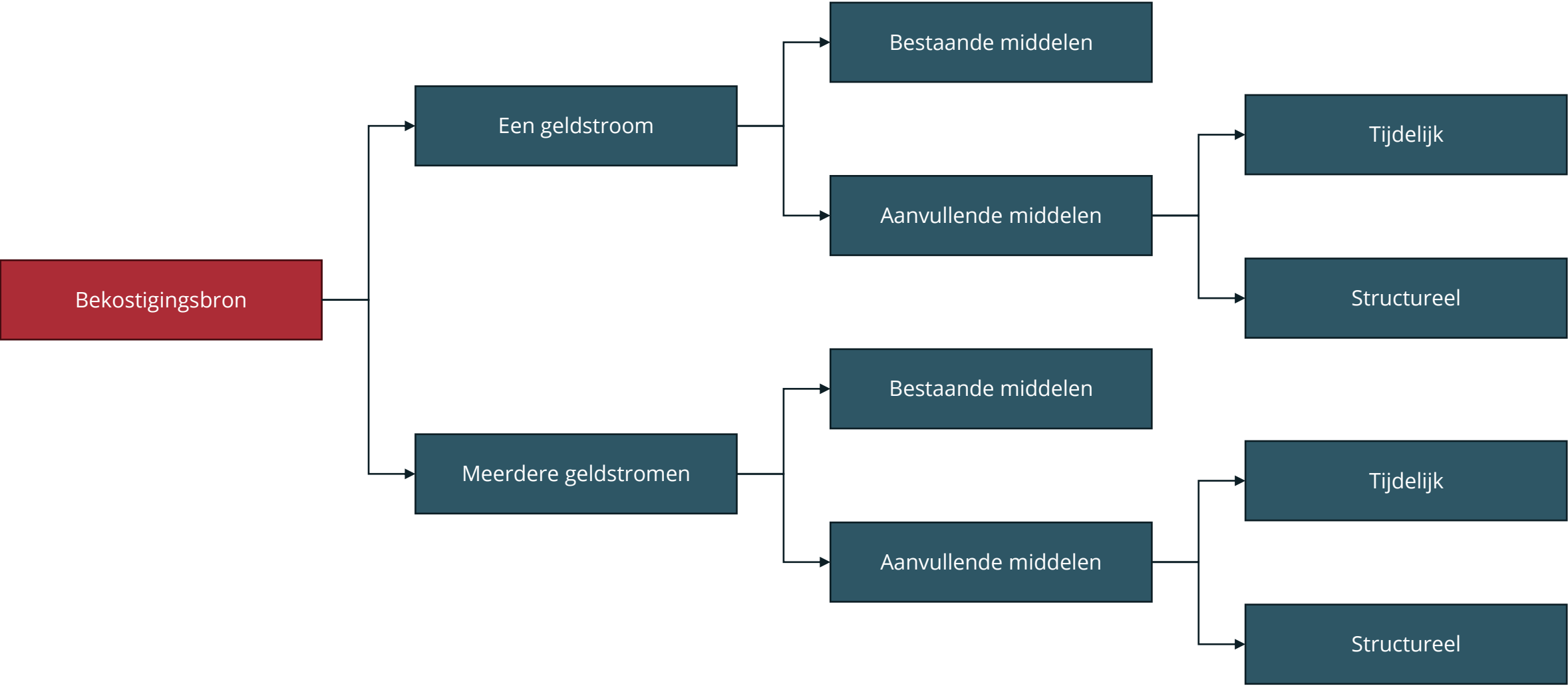
Randvoorwaardelijk voor het komen tot financiële afspraken is het specificeren van de taak, de kostensoorten die erbij komen kijken en een eerste beeld van de ordegrootte hiervan

	Extra ondersteuningsaanbod	Transitiekosten	Vaste kosten samenwerking
<i>Taak</i>	Realiseren licht ondersteuningsaanbod	Regionaal afspraken maken en aansluiten op DSP-regio's	Samenwerking faciliteren en afspraken vastleggen en uitwerken
<i>Kostensoort</i>	Personele inzet van ondersteuners	Personele inzet procesbegeleider	Personele inzet beleidsmedewerker en inkopers
<i>Ordegrootte</i>	Afhankelijk van regionale afspraken, zal grotere kostenpost zijn want (variabele) personele kosten.	Kan landelijk een inschatting van worden gemaakt, afhankelijk van aantal mbo-instellingen en interacties tussen DSP-regio's, relatief kleinere kostenpost.	Kan landelijk een inschatting van worden gemaakt, afhankelijk van aantal mbo-instellingen en interacties tussen DSP-regio's.
<i>Inkoop</i>	Meerdere opties: 1) DSP-regio koopt in, 2) contactgemeente koopt in, 3) mbo-instelling koopt in. Inkoper verantwoordelijk voor samenhang behoeften en bestaand (ingekocht) ondersteuningsaanbod	Opzetten of uitbreiden inkooporganisatie (kosten zijn lager bij inpassing in bestaande inkooporganisatie)	

N.B. indien basisaannames over aanbod en organisatie (Doorstroompuntregio's) veranderen, veranderen ook bovenstaande afwegingen



Er zijn verschillende mogelijkheden en afwegingen hoe deze taken bekostigd zouden kunnen worden





Eerste denkrichtingen voor bekostigingsbronnen, gebaseerd op huidige invulling van aanbod en keuze voor ophanging aan de Doorstroompuntregio

	Extra ondersteuningsaanbod	Transitiekosten	Vaste kosten samenwerking
<i>Geldstromen</i>	<p>Twee opties:</p> <p>(1) Een geldstroom (SPUK) richting contactgemeenten die binnen DSP-regio verdelen over mbo-instellingen of gemeenten (afhankelijk van wie inkoop), bekostigd vanuit landelijke middelen (OCW of VWS)</p> <p>(2) Individuele gemeenten en mbo-instellingen die vanuit de lump sum of Algemene Uitkering bijdragen binnen de regio (lost schaalverschillen niet op)</p>	Specifieke Uitkering (SPUK) voor contactgemeenten, in lijn met financiering huidige DSP-regio's ¹	Specifieke Uitkering (SPUK) voor contactgemeenten, in lijn met financiering huidige DSP-regio's ¹
<i>Bestaand of aanvullend</i>	Mogelijk aanvulling nodig als dit een grote uitbreiding van taken of volume betreft. Met keuze voor lichte ondersteuning geen inhoudelijke uitbreiding op aanbod, maar wel toename van volume door aanbod op locaties te organiseren. Evt. aanvulling via SPUK richting DSP-regio's (1) of aanvulling via Algemene Uitkering (AU) en lump sum (2)	Aanvullend, is nog geen bestaande taak	Mogelijk aanvulling nodig, afhankelijk van extra werklast t.o.v. bestaande DSP-regio's
<i>Structureel of tijdelijk</i>	Liefst werken naar structurele oplossing, gezien aard van de samenwerkingsafspraken	Tijdelijk, kan in SPUK of subsidie	Liefst werken naar structurele oplossing, gezien aard van de samenwerkingsafspraken

1. [Bron: Overzicht financiering doorstroompunten](#)

2. N.B. indien basisaannames over aanbod (alleen mbo en gemeente, geen Zvw zorg) en organisatie (DSP-regio's) veranderen, veranderen ook bovenstaande afwegingen



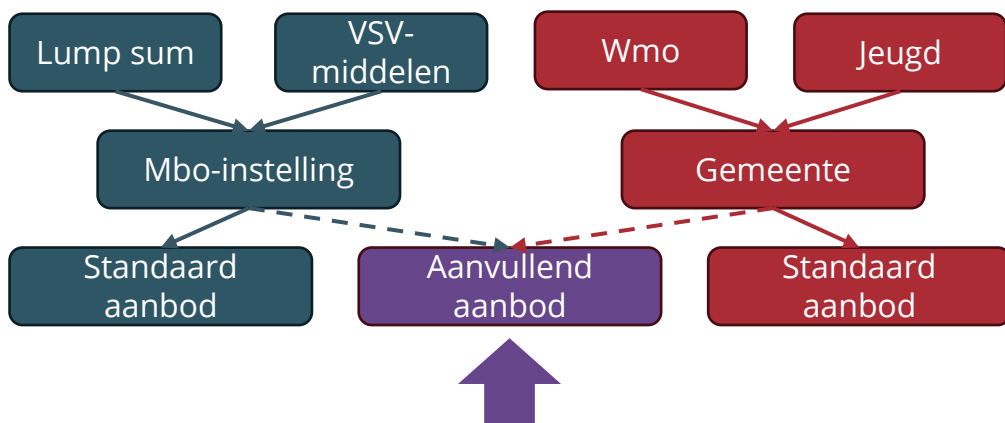
Indien wordt gekozen voor een model waarin meerdere geldstromen worden gecombineerd, is een verdelingssystematiek nodig om te bepalen wie wat bekostigt

Bekostiging voor zelfde taak uit meerdere bronnen

Op een aantal niveaus moet nagedacht worden over een verdeling van middelen, wanneer gezamenlijk eenzelfde taak bekostigen:

- **Binnen partijen** moeten gemeenten en mbo-instellingen bepalen uit welke budgetten bijgedragen wordt aan de kosten. Dit laten we buiten beschouwing, omdat dat aan partijen zelf is om een passende oplossing te vinden
- **Tussen partijen** moet worden beslecht wie welk deel bekostigt (een zgn. 'grijs gebied'). In dit geval gaat het over afspraken tussen mbo-instellingen en gemeenten over de verdeling voor aanbod in zo'n grijs gebied

Dit kan verder worden uitgewerkt als beslissingen zijn genomen over wat het aanvullende aanbod precies wordt. Mogelijke verdeelsleutels kunnen op basis van inhoud zijn (welke verantwoordelijkheid is 'nabij'), of er kan een meer pragmatische 50/50 verdeling worden afgesproken.



Bekostiging uit zelfde bron vanuit meerdere partijen

Ook kan het geval zijn dat meerdere partijen binnen eenzelfde financieringsstroom een gezamenlijke taak bekostigen. Hierbij kan gedacht worden aan:

- **Binnen regio's** moeten afspraken worden gemaakt hoe de bekostiging tussen partijen wordt geregeld, zoals tussen gemeenten en/of mbo-instellingen. Dit is alleen het geval als er geen directe bekostiging voor de specifieke taak naar elk van de partijen gaat.
- **Tussen regio's** zouden er mogelijk afspraken nodig zijn tussen regio's die wel en geen mbo-instellingen hebben, maar wel beiden grote delen van de studenten leveren. Bijvoorbeeld tussen meerdere contactgemeenten in binnen Groningen of binnen Friesland. Dit is afhankelijk van waar het budget vandaan komt (op het niveau van gemeenten of DSP-regio's).

Of verdeelsleutels nodig zijn, is afhankelijk van beslissingen rondom bekostigingsbronnen (ontvangen partijen rechtstreeks budget voor deze taak, of moeten zij uit bestaande middelen bijdragen). Mogelijke verdeelsleutels zijn:

- Leerlingaantallen op de betrokken mbo-instellingen
- Populatiekenmerken van de Doorstroompuntregio en omliggende regio's (verzorgingsgebied), bijv. op basis van welvaarts cijfers, opleidingsniveau, etc.
- Gebruik van voorzieningen



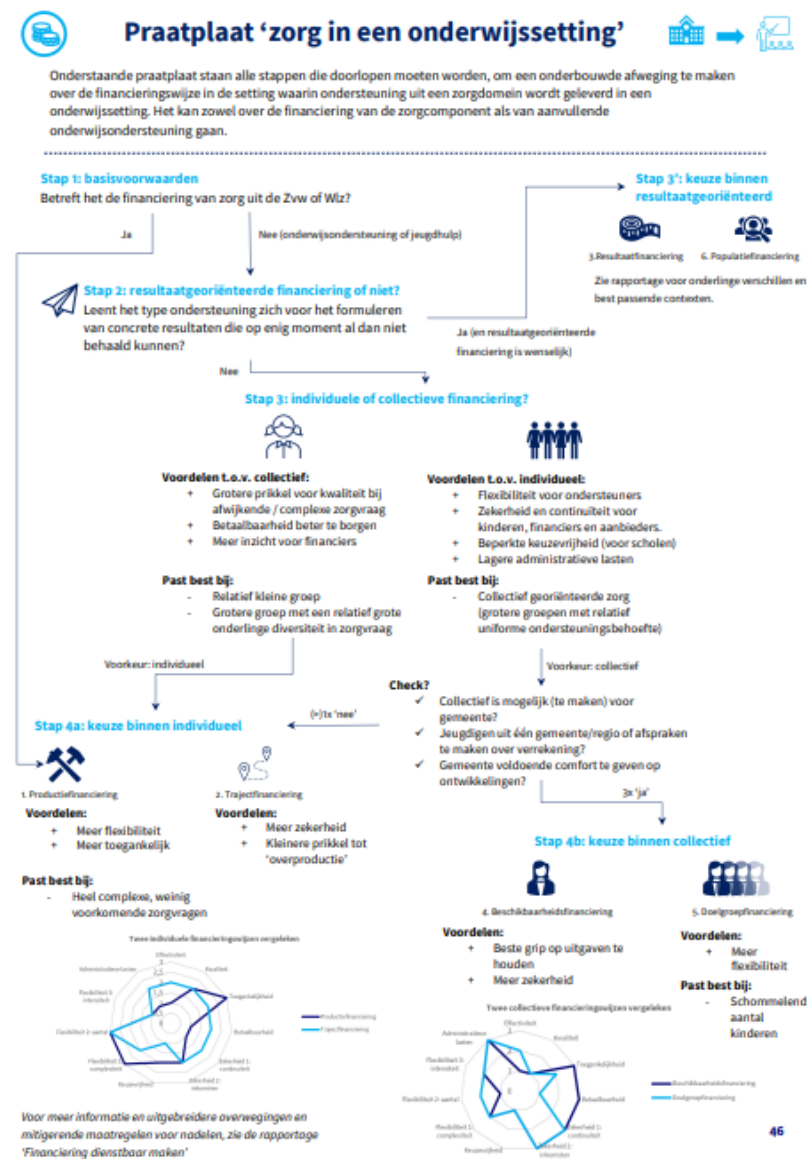
Hoe dan ook raden we aan om te kiezen voor een collectieve financieringsystematiek

Wanneer de ondersteuning zich leent voor het formuleren van concrete resultaten die behaald kunnen worden, is resultaatgeoriënteerde financiering mogelijk. Wanneer dat lastig is, zoals in het geval van preventieve ondersteuning van een brede populatie mbo'ers, zijn er verschillende opties: collectieve of individuele financiering (zie AEF onderzoek naar financiering 'zorg in een onderwijssetting' uit 2021, voorbeeld hiernaast).

- 1. Individuele financiering** kan inspanningsgerichte, en daarbinnen traject- of productiefinanciering (p x q), betreffen. Dit geeft meer precisie en inzicht, maar ook meer administratieve lasten en een productieprikkel. Daarom is deze vooral passend bij kleinere groepen met een grote diversiteit in zorgvraag.
- 2. Collectieve financiering** kan taakgerichte, en daarbinnen beschikbaarheids- of doelgroepfinanciering betreffen. Deze geven meer zekerheid en grip op de kosten, omdat deze gaan over beschikbaarheid van diensten voor een hele of deelpopulatie. Deze is daarom is geschikter voor grotere groepen met relatief uniforme ondersteuningsbehoeften.

Gezien de gekozen afbakening binnen dit onderzoek, namelijk grote groepen mbo'ers met ondersteuningsbehoeften en aanbod dat een preventief en/of licht karakter kent, lijkt collectieve financiering meer passend. Als er meer specialistische zorg wordt gekozen, kan voor dat stuk eventueel voor individuele financiering worden gekozen.

Daarbinnen kan gekozen worden voor beschikbaarheids- of doelgroepfinanciering. Bij beschikbaarheidsfinanciering wordt de beschikbaarheid van het aanbod gefinancierd, ongeacht het precieze gebruik. Bij doelgroep financiering worden afspraken gemaakt voor het aanbod voor een totale populatie, maar wel afgerekend op daadwerkelijk gebruik. Het eerste geeft meer zekerheid en grip op de uitgaven, het tweede geeft meer flexibiliteit. Waarschijnlijk is beschikbaarheidsfinanciering het meest passend voor de aanwezigheid van laagdrempelig aanbod op mbo-instellingen en geeft dit meer stabiliteit.



Respondentenlijst

Organisatie	Naam	Functie
MBO Raad	Monique Roedoe	MT lid
	Sven Derksen	Interim beleidsadviseur
Ministerie van OCW	Ypkje Grimm	Projectleider jongeren van school naar werk
	Boudewijn Bakker	MT lid
	Charlotte van Trier	Beleidsmedewerker
JOB MBO	Daphne Peters	Portefeuille passend onderwijs
	Daniëlle van Leeuwen	Beleidsmedewerker
Sociaal werk Nederland	Leonie van Wees	Teamleider MBO jeugdteam
	Jolanda Sonneveld	Jeugd en opbroeien
ROC Twente	Lotte Scholte Lubberink	Manager loopbaancentrum
Gemeente Leeuwarden	Nathalie Kramers	Wethouder
	Abel Reitsma	Wethouder
	Machteld Seinstra	Beleidsadviseur
Firda	Alice Muller	Lid College van Bestuur
Gemeente Utrecht	Heikelien van Dillen	Beleidsadviseur Jeugd
Ministerie van VWS	Natalie Jonkers	Teamcoördinator team gezond opgroeien
	Tjitske Nieboer	Directie Jeugd

De ontwikkelgarage	Hanno Ambaum	Oprichter
Gemeente Middelburg	Willemien Treurniet	Wethouder
Alfa College	Linda Heckman	Beleidsadviseur
	Loes Jurjens	Docent en studieloopbaanbegeleiding
NJI	Eva de Jong	Kenniswerker
	Vincent Fafieanie	Kenniswerker
VNG	Bert Roes	Strategisch adviseur
	Reinier van Lagerwerf	MT lid
Graafschap college	Mirjam Koster	Voorzitter college van bestuur
	Dianne Kortschot	Manager loopbaanplein

Bestuurlijk Overleg VNG – MBO Raad	Naam (indien niet reeds vermeld)	Functie
MBO Raad	Adnan Tekin	Voorzitter
	Karin Lukassen	Beleidsadviseur
VNG	Jorik Huizinga	Wethouder Doetinchem
	Pearl Rapprecht	Adviseur
	Ankie van Tongeren	Wethouder Borger-Odoorn
Graafschap college	Michiel Gerlach	Lid college van bestuur
Alfa-college	Wim Moes	Voorzitter college van bestuur
ROC van Twente	Trudy Vos	Voorzitter college van bestuur

Literatuurlijst

Gebruikte literatuur

- Firda (2024). Visiedocument zorg in de school.
- Firda (2024). Zorg in de school; naar een duurzame samenwerking in de regio.
- Graafschap college (2024). Jaarverslag Loopbaanplein
- JOB-Monitor (2024)
- KBA Nijmegen (2024). Monitor passend onderwijs mbo – meting 2024
- NJI (2021). Expertisecentrum Beroepsonderwijs. Succesvolle aanpakken mbo-studenten in kwetsbare posities.
- NJI (2022). Klas als Werkplaats - Albeda
- NJI (2022). Mbo-student centraal. Samenwerken voor een succesvolle en kansrijke toekomst
- NJI (2018). Samen werken aan optimale ondersteuning mbo-studenten.
- NJI (2023). Succesvolle aanpakken voor mbo-studenten in een kwetsbare positie.
- NJI (2025). Wat speelt er bij de overgang van 17 naar 18 jaar?
- Nationaal Regieorgaan Onderwijsonderzoek (2020). Evaluatie Passend Onderwijs mbo.
- Overheid.nl. Wet van School naar duurzaam werk.
- Raad voor Volksgezondheid en Samenleving (2023). Met de stroom mee, naar een duurzaam en adaptief stelsel van zorg en ondersteuning.
- Rijksoverheid (2025). Kamerbrief over financiële effecten Wet van school naar duurzaam werk voor mbo.

- Samen werken aan talent (2023). Werkagenda mbo 2023-2027
- Verslagen van regiogesprekken
- VNG (2023). Versnellers op de Big 5: Een inspiratiegids voor een integrale aanpak 16-27
- VNG (2024). Een stevige pedagogische basis
- VNG (2024). Richtinggevend kader: toegang, lokale teams en integrale dienstverlening
- Willeke Manders (2024). Samenspel als antwoord op de crisis in de jeugdhulp

Cijfers

- [CBS \(2021\). Samenhang tussen problemen en de kans op voortijdig schoolverlaten.](#)
- [CBS \(2024\). Wat is het onderwijsniveau van Nederland? – Nederland in cijfers 2024.](#)
- [CBS \(2025\). Gezonde levensverwachting: geslacht, leeftijd en onderwijsniveau](#)
- [DUO Open Onderwijsdata \(2023\) Adressen mbo-instellingen.](#)
- [Loketgezondleven.nl. Cijfers en feiten gezondheidsverschillen](#)
- [Monitor passend onderwijs Mbo 2024](#)
- [NJI \(2025\). Voortijdig schoolverlaten cijfers.](#)
- [NJI \(database\). Staat van de Jeugd, indicatorpagina](#)
- [StatLine \(2023\). VSV naar achtergrondkenmerken; jongeren tot 23 jaar; 2004/'05-2021/'22.](#)
- [Studenten-per-instelling-bestuur-plaats-gemeente-provincie-type-mbo-2020-2024](#)
- [Wetsvoorstel van school naar duurzaam werk. Webinar Budgetten 2025-2026](#)



Meer weten?

☎ (030) 236 30 30

🌐 Andersson Elffers Felix

🌐 www.aef.nl

✉ Mail@aef.nl

6-2-2026